

---

# BÜRGERVERSAMMLUNG 2023

---

Berichtsjahr 2022



Termine

**Donnerstag, 09.03.2023 19:00 Uhr in Ising**  
Gasthof Goldener Pflug – Reiterstube

**Freitag, 10.03.2023 19:00 Uhr in Hart**  
Gasthaus Bräu - Sudhaus

**Sonntag, 12.03.2023 19:00 Uhr in Chieming**  
Chiemseer Wirtshaus



# Inhaltsverzeichnis

---

Grußwort .....	2
Bürgermeister.....	3
Mitglieder des Gemeinderats.....	4
Rechnungsprüfungsausschuss.....	5
Beauftragte der Gemeinde .....	6
Gemeindeverwaltung .....	7
Kindertagesstätte Kunterbunt .....	12
Schulverband Chieming .....	16
Freiwillige Feuerwehr .....	19
Tourismus .....	21
Wasserversorgung Chieming .....	34
Abwasserbeseitigungsanlage Chieming .....	36
Bauverwaltung .....	37
Bauhof.....	44
Gemeindeeigene Liegenschaften .....	50
Einwohnermeldeamt, Standesamt, Gewerbeamt, öffentliche Sicherheit und Ordnung .....	55
Kämmerei, Steuer-, Finanz- und Vermögensverwaltung.....	69
EDV.....	82
Jahresrückblick 2022.....	86
Jahresvorschau 2023 .....	92



## Grußwort

---



Liebe Bürgerinnen und Bürger,

ich freue mich, unsere Bürgerversammlungen wieder zu gewohnter Zeit und ohne Einschränkungen durchführen zu können.

In meinem Rückblick gehe ich auf die wichtigsten Ereignisse im vergangenen Jahr ein. Neben der Sanierung der Grund- und Mittelschule Chieming waren weitere Projekte geplant. Mit dem Angriff der Ukraine durch russische Streitkräfte im Februar 2022

stiegen nicht nur Energiepreise enorm an, auch die Verfügbarkeit von Baumaterialien verknappte sich zusätzlich.

Trotz dieser Herausforderungen konnten Vorhaben wie geplant gestartet werden und auch in diesem Jahr werden wir wieder einiges starten und fertigstellen. Details dazu finden Sie unter Ausblick 2023 in dieser Bürgerinformation. Eines der wichtigsten Projektziele in 2023 ist die Fertigstellung der Grund- und Mittelschule (Bauabschnitt 2). Ab September 2023 sollen wieder alle Schülerinnen und Schüler unserer Schule im Schulgebäude unterrichtet werden.

Finanziell war das Jahr 2022 ein stabiles Jahr. Die gemeindlichen Einnahmen waren besser, als wegen der Pandemie geplant. Die gebildeten Rücklagen, die sich auch aus den geplanten und noch nicht durchgeführten Projekten ergaben, investieren wir heuer. Erfreulich dabei ist, dass alle Vorhaben mit Ausnahme der Schulsanierung aus den Rücklagen finanziert werden können.

Einen umfassenden Rückblick auf das Geschehen in unserer Gemeinde im vergangenen Jahr finden Sie in dieser Broschüre sowie auf den Internetseiten der Gemeinde unter:

[www.chieming.de/buergerservice-politik/gemeinderat/buergerversammlungen](http://www.chieming.de/buergerservice-politik/gemeinderat/buergerversammlungen)

Im Namen der Gemeinde Chieming bedanke ich mich vor allem bei denjenigen, die sich mit ehrenamtlichem Engagement für das Wohl aller in der Gemeinde Chieming eingesetzt haben und sich auch weiter einsetzen wollen.

Herzlichen Dank für Ihr Interesse an Ihrer Gemeinde.

Ihr

Stefan Reichelt

Erster Bürgermeister



## Die Bürgermeister

---

Der Erste Bürgermeister der Gemeinde Chieming ist Beamter auf Zeit und wird durch zwei weitere Bürgermeister vertreten, die Ehrenbeamte sind. Er führt den Vorsitz im Gemeinderat, vollzieht seine Beschlüsse und vertritt die Gemeinde nach außen.



Stefan Reichelt  
1. Bürgermeister



Markus Brunner  
2. Bürgermeister



Josef Mayer  
3. Bürgermeister



## Mitglieder des Gemeinderats

Der Gemeinderat ist die Vertretung der Bürger und besteht aus dem Ersten Bürgermeister sowie sechzehn Gemeinderatsmitgliedern. Er tritt mit Ausnahme der Schulferien in der Regel alle zwei Wochen im Konferenzraum des Hauses des Gastes in Chieming, Hauptstraße 20 b, zur Beratung und Beschlussfassung über anstehende Angelegenheiten zusammen. Sitzungen finden grundsätzlich am Dienstag statt und beginnen um 19.00 Uhr. Die Sitzungstermine sowie die Tagesordnung der öffentlich zu behandelnden Punkte werden in den "Chieminger Nachrichten", dem Amtsblatt der Gemeinde, ferner durch Aushang am Rathaus und auf der Gemeindehomepage bekannt gegeben.

Christlich Soziale Union (CSU)		Bündnis 90 / Die Grünen (Grüne)		Unabhängige Wähler Chieming (UW)		Bürgerlich Bäuerliche Wählergruppe (BBW)	
	<b>Josef Mayer</b>		<b>Sebastian Heller</b>		<b>Markus Brunner</b>		<b>Heinrich Wallner</b>
	<b>Christian Fischer</b>		<b>Andrea Roll</b>		<b>Siegfried Zenz</b>		<b>Franz-Xaver Mayer</b>
	<b>Martin Pauli</b>		<b>Angelika Maier</b>		<b>Julia Sigleitmeier</b>		
	<b>Benedikt Pöschl</b>		<b>Bernhard Hecht</b>				
	<b>Irmgard Asenkerschbaumer</b>		<b>Elisabeth Heimbucher</b>				
	<b>Sabine Rohleder</b>						



## Der Rechnungsprüfungsausschuss

---



Irmgard  
Asenkerschbaumer  
Vorsitzende



Benedikt Pöschl  
Mitglied



Markus Brunner  
Mitglied



Sebastian Heller  
Mitglied



Heinrich Wallner  
Mitglied



## Beauftragte der Gemeinde

Der Gemeinderat hat mit Beschluss vom 26. Mai 2020 folgende Personen als Beauftragte bestellt. Kontaktinformationen sowie eine genaue Beschreibung über den jeweiligen Aufgabenbereich, ist auf der Gemeinde Homepage unter [www.chieming.de/buergerservicepolitik/gemeinderat/beauftragte](http://www.chieming.de/buergerservicepolitik/gemeinderat/beauftragte) zu finden.





**Beauftragte für Kinder, Jugend und Familie**

Andrea Roll

**Asyl- und Migrationsbeauftragter**

Sebastian Heller









**Beauftragte für Senioren und Menschen mit Behinderung**

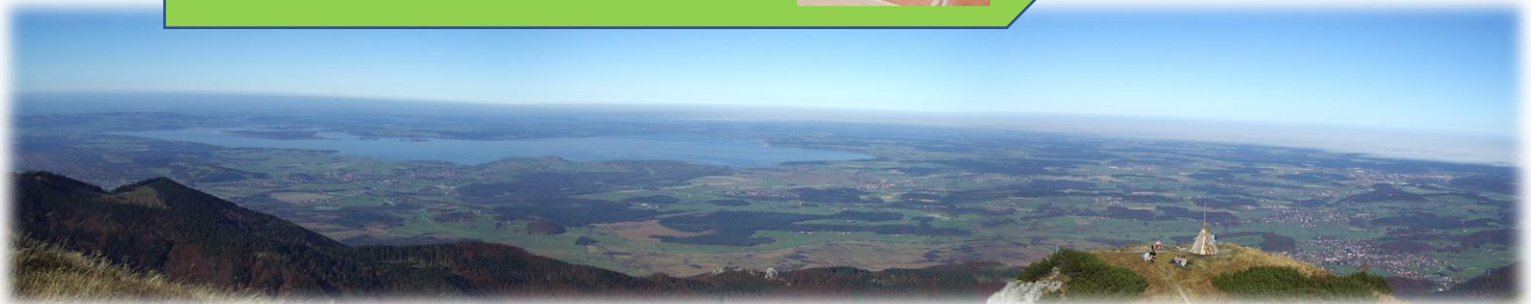
Elisabeth Ellmaier

**Tourismusbeauftragte**

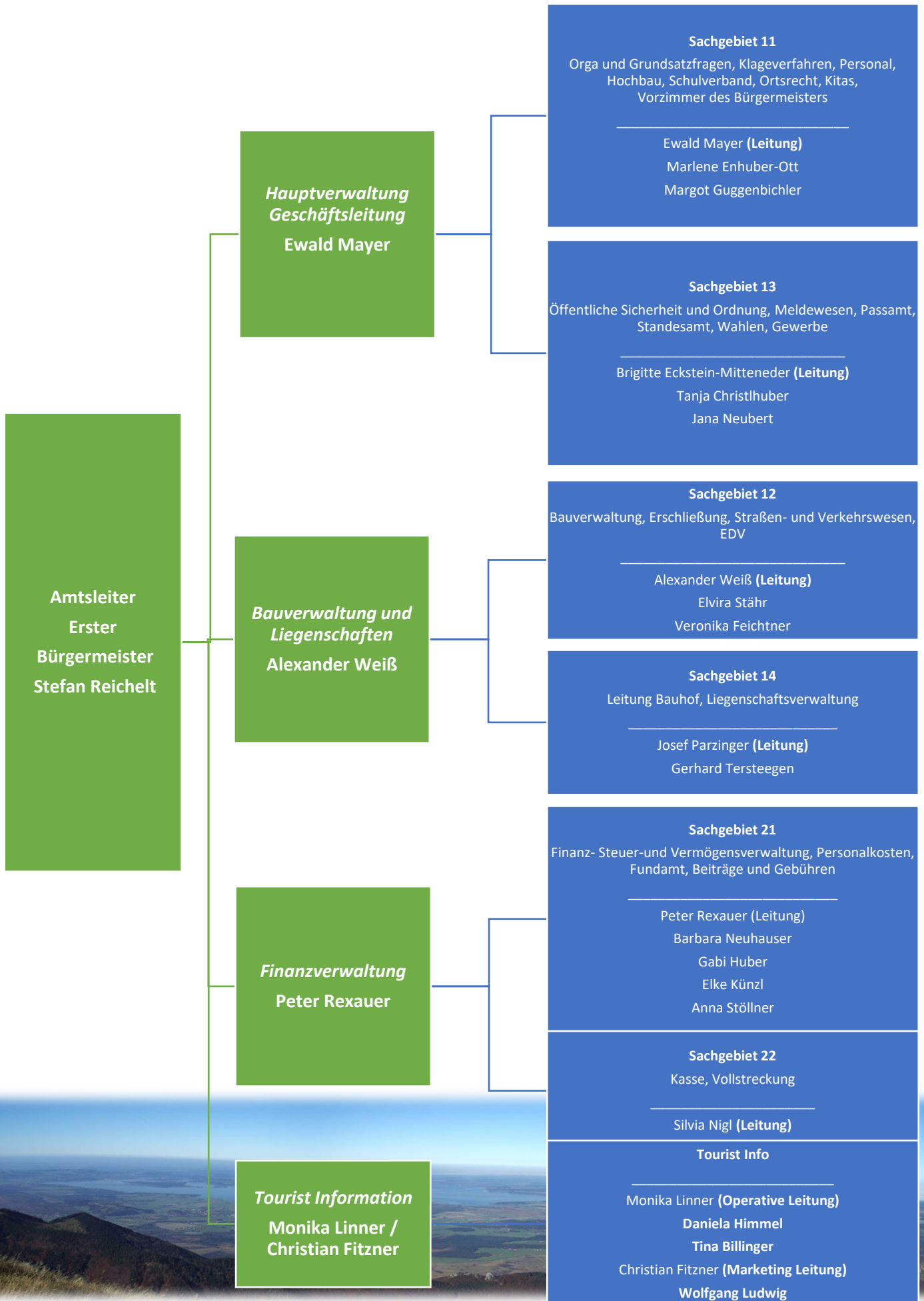
Julia Sigleitmeier







# Die Gemeindeverwaltung



## Neue Mitarbeiter

---

Marlene Enhuber-Ott  
Vorzimmer 1. Bürgermeister



Wolfgang Ludwig, Tourist-Info

Daniela Himmel, Tourist-Info



Marc Knöll, Auszubildender Verwaltung



## Neue Mitarbeiter

---

### - Im Bauhof

Senoner Sebastian

Schwinghammer Marco

Mayer Walter

### - In der Kindertagesstätte

Vogt Celine

Raduly Rodica

### - In der Zwergerlgruppe

Tilgner Susanne

Austermayer Andrea

## Ausgeschiedene Mitarbeiter

---

Sonderhauser-Huber Lisa-Sophie (Dezember 2022)

Rieplhuber Andrea (Juni 2022)

Heimhilger Josef (März 2022)

Cruz Ochoa Gilberto (Juli 2022)

Adler Uwe (September 2022)

Humhauser Carolin (August 2022)

Geisberger Celina (August 2022)

Weber-Stinauer Christina (August)

Hutter Sophie (Dezember 2022)



## Personal/Bauhof

---

Nach dem Weggang von zwei Kollegen des Bauhofs und Einstellung von 2 neuen Mitarbeitern, ab 01.10.2022 konnte die Mannschaft des gemeindlichen Bauhofes wieder auf 7 Vollzeitkräfte und 2 Teilzeitkräfte ergänzt werden, um die zunehmenden und umfangreichen Arbeiten zu bewältigen.



**Unsere Bauhofmannschaft:** (von links nach rechts)

Sebastian Senoner, Helmut Duffer, Walter Mayer, Hans Erlacher (erster Bauhofvorarbeiter), Herbert Kleinschwärzer (Bauhofvorarbeiter), Karl Hofer, Marco Schwinghammer, Peter Roth, Christof Hagen



## Jubiläen

---



Von links: 1. Bürgermeister Stefan Reichelt, Geschäftsführer Ewald Mayer, Personalratsvorsitzende Tanja Christlhuber, Verwaltungsangestellte Jana Neubert, Hausmeister Grund- und Mittelschule Chieming Achim Neubert

Wir gratulieren 🍷

---

25 Jahre Ewald Mayer

20 Jahre Jana Neubert

10 Jahre Achim Neubert



## Kindertagesstätte Kunterbunt

---

## Kindertagesstätte Chieming **Kunterbunt**



Kindertagesstätte Chieming **Kunterbunt** - Kindergarten 

**Luftballongruppe**




Maximilia Kraller  
Erzieher und Gruppenleiter



Celina Geisberger  
Auszubildende zur Erzieherin



Sebina Kolakovic  
Ergänzungskraft

**Einrichtungsübergreifende Mitarbeiter**



Lydia Grandl  
Leitung



Antonia Schneider  
Hauswirtschaftskraft

**Seifenblasengruppe**




Sophie Hutter  
Erzieherin



Sabrina Riedmaier  
Kinderpflegerin



Ingrid Bernauer  
Kinderpflegerin

Kindertagesstätte Chieming **Kunterbunt** - Kinderkrippe 

**Regenbogengruppe**




Janine Peter  
stellv. Leitung & Krippenpädagogin



Anja Burghartwieser  
Kinderpflegerin



Rodica Radouly  
Ergänzungskraft

**Pünktchengruppe**


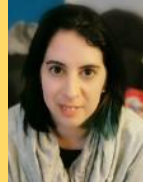



Martina Heinzel  
Erzieherin




Carolin Humhauser  
Kinderpflegerin


**Murmelgruppe**

Miriam Kümmel  
Erzieherin



Natalia Schatz  
Kinderpflegerin



Sebina Kolakovic  
Ergänzungskraft



## Die Zwergerlgruppe

---



### Zwergerlgruppe Chieming

Die Zwergerlgruppe ist seit Januar 2022 ein spezielles Angebot der Gemeinde Chieming an alle Eltern der Gemeinde, die ihre 1–3-jährigen Kindern an zwei Vormittagen in einer betreuten Gruppe unterbringen wollen.

Die Zwergerlgruppe trifft sich immer am Dienstag und Donnerstag von 8:30 Uhr – 12:30 Uhr. Die Gruppe ist im Obergeschoß der Tourist-Information untergebracht.

Aktuell freuen wir uns 10 Kinder im Alter von 1 ½ - 3 Jahren zu betreuen. Die maximale Gruppenbelegung liegt bei 10 Kindern und ist somit erreicht.

Um die Zeit für die Kleinen aktiv und freudig zu gestalten, wird mit ihnen gemeinsam gesungen, gebastelt und gespielt. Dabei lernen sie spielerisch sich in die Gruppe zu integrieren und an gemeinsame Abläufe und Regeln zu halten.

Betreut werden die Zwerge von

Susanne Tilgner und Andrea Austermayer



Andrea Austermayer



Susanne Tilgner





## Der Schulverband Chieming

---

Der Schulverband Chieming besteht aus den Mitgliedsgemeinden Chieming und Grabenstätt. Der Schulverband hat den Schulaufwand für die Grund- und Mittelschule Chieming zu tragen.

Organe des Schulverbandes sind der Schulverbandsvorsitzende und die Schulverbandsversammlung. Der 1. Bürgermeister der Gemeinde Chieming, Stefan Reichelt, ist Schulverbandsvorsitzender, der 1. Bürgermeister der Gemeinde Grabenstätt, Gerhard Wirnshofer, sein Stellvertreter.

Mehr Informationen zum Schulverband und aktuelle Neuigkeiten finden Sie auf der Homepage vom Schulverband unter [www.schulverband-chieming.de](http://www.schulverband-chieming.de).



Stefan Reichelt

Schulverbandsvorsitzender



Gerhard Wirnshofer

Stellvertreter



## Offene Ganztagsschule - OGS

Die offene Ganztagsschule ist ein Ganztagsangebot in schulischer Verantwortung und wird sowohl für die Grund- wie auch Mittelschule angeboten. Voraussetzung zur Teilnahme an der OGTS ist eine Mindestbuchung von zwei Tagen. Mehrbuchungen sind jederzeit möglich, eine Reduzierung der Tage ist jedoch nicht zulässig. Vergleichbar mit dem Unterricht am Vormittag ist die Teilnahme an den gebuchten Nachmittagen verpflichtend. Die Teilnahme an der OGTS ist kostenfrei. Die Teilnahme am Mittagessen ist verpflichtend und kostenpflichtig. Das Mittagessen wurde im Jahr 2022 von der Mutter-Kind-Klinik angeliefert.

Im Schuljahr 2022/2023 wurden auf Antrag des Schulaufwandsträgers für die OGTS der Grundschule Chieming zwei Kurzgruppen bis 14.00 Uhr, sowie zwei Ganztagsgruppe bis 16.00 Uhr genehmigt.

Seit September 2022 betreut „Startklar“ die Kinder in den neuen Räumen der OGTS. Das Team setzt sich wie folgt zusammen:

### Teamübersicht OGTS Chieming

	<b>Alexandra Müller</b> Bereichsleitung Schule 0162 8550465		<b>Christina Weber-Stinauer</b> stellvertretende Teamleitung Mo-Fr 01578 3032640		<b>Sabine Erdmann</b>  Mo-Fr
	<b>Anna-Lena Eisenbichler</b>  Mi+Do		<b>Melanie Dürr</b>  Mo-Do		<b>Silas Erdmann</b>  Mo-Fr
	<b>Linus Zirngiebel</b>  Mo-Do		<b>Petra Mair</b>  Mo+Fr		<b>Barbara Ammer</b>  Mo-Fr
	<b>BufDis:</b> Luisa Julia Samuel	<b>STARTKLAR</b>  Oberbayern			



## OGS – Grundschule

---

Buchungsmöglichkeiten:

Kurzgruppen: Montag - Freitag bis 14.00 Uhr oder

Ganztagsgruppe: Montag - Donnerstag bis 16.00 Uhr

Derzeit nutzen insgesamt 60 Kinder dieses Angebot. Für das Mittagessen ist ein eine monatliche Pauschale zu zahlen.

## OGS - Mittelschule

---

Buchungsmöglichkeiten:

Ganztagsgruppe: Montag - Donnerstag bis 16.00 Uhr

Auslastung:

Derzeit nutzen insgesamt 12 Schüler aus der Mittelschule die Offene Ganztagschule, diese werden zusammen mit der OGTS-Grundschule betreut. Für das verpflichtende Mittagessen ist eine monatliche Pauschale abhängig von den Betreuungstagen zu zahlen.


Seit September 2022 werden die SchülerInnen in den neuen Räumen der OGTS in der Grund- und Mittelschule betreut.




## Freiwillige Feuerwehr

### *Freiwillige Feuerwehren der Gemeinde Chieming*


Derzeit versehen insgesamt 134 Aktive sowie 5 Jugendliche bei den drei örtlichen Feuerwehren freiwillig ihren Dienst (Stand 31.12.2022). Diese verteilen sich wie folgt:

Freiwillige Feuerwehr Chieming		Aktive		Jugendliche	
		2021	<b>2022</b>	2021	<b>2022</b>
	gesamt	62	<b>63</b>	9	<b>2</b>
	Männer	56	<b>56</b>	7	<b>2</b>
	Frauen	6	<b>7</b>	2	<b>0</b>
<b>1. Kommandant: Martin Hölzle</b> <b>stellv. Kommandant: Philipp Mittermaier</b>					

Im ersten Halbjahr 2023 stehen bei der Freiwilligen Feuerwehr Chieming Neuwahlen für das Amt des 1. Kommandanten sowie des stellvertretenden Kommandanten an.

Freiwillige Feuerwehr Hart		Aktive		Jugendliche	
		2021	<b>2022</b>	2021	<b>2022</b>
	gesamt	35	<b>38</b>	6	<b>3</b>
	Männer	29	<b>32</b>	6	<b>3</b>
	Frauen	6	<b>6</b>	0	<b>0</b>
<b>1. Kommandantin: Daniela Rottner</b> <b>stellv. Kommandant: Simon Endlicher</b>					



Freiwillige Feuerwehr Ising		Aktive		Jugendliche	
		2021	2022	2021	2022
	Gesamt	30	33	1	0
	Männer	21	24	1	0
	Frauen	9	9	0	0
<b>1. Kommandant: Dr. Leopold Sigleitmeier</b> <b>stellv. Kommandant: Maximilian Sigleitmeier</b>					

Nachdem die Nachfrage nach einer Kinderfeuerwehr sehr groß war, haben die Freiwilligen Feuerwehren von Hart und Ising am 22.04.2022 eine gemeinsame Kinderfeuerwehr gegründet. Insgesamt umfasst diese Kindergruppe bereits 31 Kinder, die sich wie folgt aufteilen:

Kinder aus Hart			Kinder aus Ising		
insgesamt		17	insgesamt		14
Jungen		10	Jungen		8
Mädchen		7	Mädchen		6

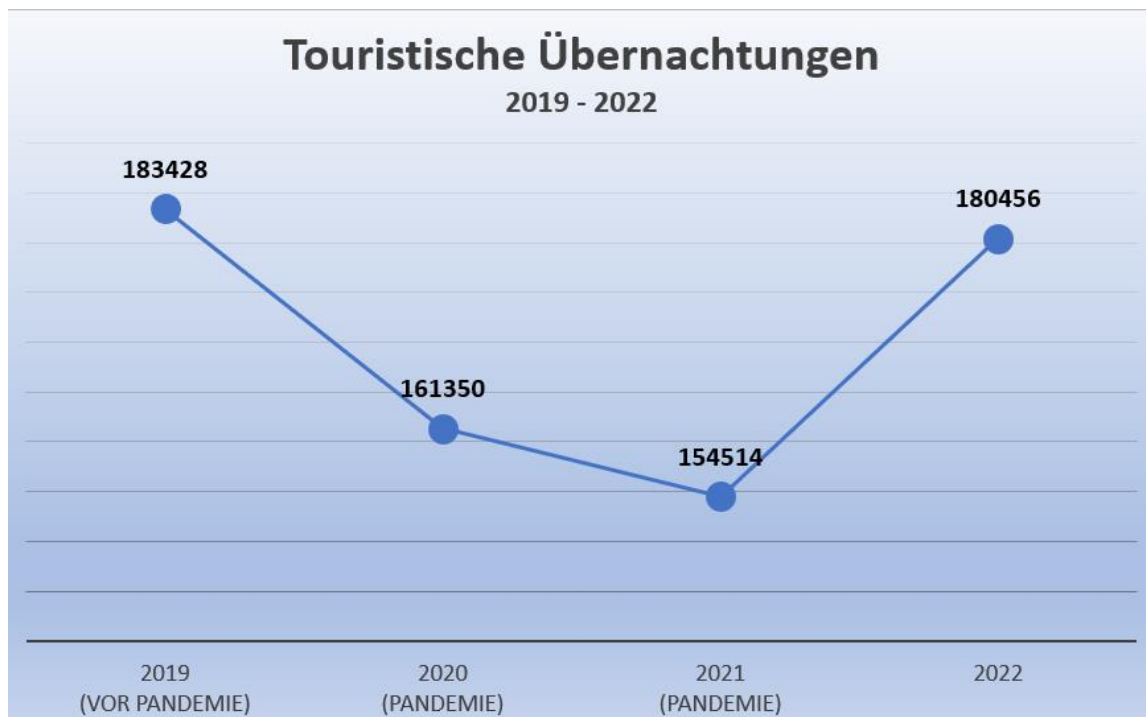


## Das Tourismusjahr 2022 in Chieming

### Touristische Rahmenbedingungen - mit, für und vom Tourismus leben

Im vergangenen Jahr war im örtlichen Tourismus eine deutliche Erholung von den pandemiebedingten Einschränkungen der Vorjahre zu verzeichnen. Mit einem signifikanten Plus von 40 Prozent stieg die Zahl der touristischen Gästeankünfte in Chieming von 30.657 im Jahr 2021 auf 42.871 im Jahr 2022.

Während die touristischen Übernachtungszahlen im Jahr 2021 noch bei 154.514 lagen, wuchsen sie im Folgejahr 2022 auf 180.456 an, sodass man damit wieder annähernd die vorpandemische Größenordnung erreichen konnte (2019: 183.428 Tourismus-Übernachtungen).



Die auf Grundlage des Chieminger Markenleitfadens festgelegte, touristische Ausrichtung mit einer hohen Wertschöpfung für die örtlichen Leistungsträger macht die Betriebe dabei insgesamt krisensicherer. Denn die Zielgruppen mit höheren Grundeinkommen lassen sich laut aktuellen Erhebungen hinsichtlich ihrer Urlaubsplanungen nur vergleichsweise geringfügig von beispielsweise zuletzt hohen Energiepreisen beeinflussen.

Im Bezug auf die verschiedenen Betriebskategorien zeigten sich potentielle Gäste im Pandemie-Jahr 2021 gerade bei Aufenthalten in Hotels und Gasthöfen häufig noch besonders zurückhaltend. Im Jahr 2022 konnten dann aber nicht nur die Übernachtungen auf Campingplätzen (+ 14 Prozent), Ferienwohnungen (+ 14 Prozent) und Pensionen (+ 17 Prozent) im zweistelligen Prozentbereich im Vergleich zum Vorjahr gesteigert werden. Die Übernachtungen von Bauernhof-Urlaubern legten mit einem Plus von 30 Prozent neben den Steigerungen der Hotelübernachtungen um 42 Prozent dabei insgesamt dann im Betriebskategorienvergleich sogar am meisten zu.



Zudem ist es ein Ziel der Tourist Information Chieming, die touristischen Infrastrukturen und Marketingmaßnahmen für Gastgeber und Touristen zu optimieren und auch für Gemeindeeinwohner zur Verfügung zu stellen. Sie agiert als Schnittstelle zwischen Tourist, Gastgeber, Gastronomie, Gewerbe und Gemeindebürger, um einen möglichst großen Nutzen für alle Personengruppen aus dem Tourismus zu generieren. Die Tourist Information Chieming ist also nicht nur für diejenigen, die „vom“ Tourismus leben, sondern auch für die, welche „mit“ dem Tourismus im Ort leben da. Also auch für Sie als Gemeindeeinwohner.

Im Folgenden wird dargestellt, mit welchen Themenbereichen sich die Tourist Information Chieming 2022 befasst hat. Wenn Sie noch mehr wissen möchten, Anregungen haben oder Informationen benötigen – wir sind gerne auch für Sie als Gemeindeeinwohner von Chieming da.

## Touristen Informieren und Akquirieren: Gastgeberverzeichnis, Ortsplan, Ausflugsticker Bayern

---

### - Informieren und Akquirieren – von der Anfrage bis zur Abreise

Die Tourist Information kümmert sich nicht nur darum, dass die Gastgeber online gut sichtbar sind, sondern ist auch für alle Touristen da, welche per Telefon oder E-Mail eine Unterkunft in Chieming suchen. Neben der Zusendung von Gastgeberverzeichnissen und Informationsmaterial, um sich auf den Urlaub einzustimmen, steht die Tourist Information auch während des Aufenthaltes für alle Gäste mit Ausflugstipps, Informationen und Kartenmaterial bereit.



Das neue Gastgeberverzeichnis wurde als gemeinschaftliches Printmedium in Zusammenarbeit der benachbarten Orte Chieming, Seon, Seebuck, Grabenstätt, Übersee und Grassau erstellt. Durch seinen Broschüren-Charakter bietet es eine illustre Zusammenstellung vielfältiger touristischer Informationen.

Gäste erhalten auf diesem Weg zusätzlich zahlreiche Urlaubstipps in einer locker aufbereiteten und ansprechenden Form. Das Magazin enthält damit nicht nur wichtige Informationen für Übernachtungswillige. Vielmehr kann es somit beispielsweise auch in Cafés und Geschäften zur kostenlosen Lektüre und Mitnahme für Besucher aufgelegt werden.

Cafés und Geschäften zur kostenlosen Lektüre und Mitnahme für Besucher aufgelegt werden.



Die Tourismus-Prospekte sind auch im Internet unter [www.chieming.de](http://www.chieming.de), [www.chiemsee-chiemgau.com](http://www.chiemsee-chiemgau.com), [www.chiemsee-alpenland.de](http://www.chiemsee-alpenland.de) und [www.chiemsee-chiemgau.info](http://www.chiemsee-chiemgau.info) kostenfrei bestellbar. Zur Mitnahme werden diese nicht nur in den beteiligten Tourist Information vor Ort bereitgehalten, sondern auch beim Chiemgau Tourismus und im Infocenter in Bernau-Felden. Zur schnellen Orientierung dient der analoge Ortsplan. Der gedruckte Chieminger Ortsplan wurde im handlichen Format aufgelegt und ist jederzeit im Vorraum des Hauses des Gastes zur Mitnahme für unsere Urlauber erhältlich.

## - Chieming im Ausflugsticker Bayern

Vor drei Jahren gab der Tourismus Oberbayern München (TOM) e.V. mit der Einführung des Ausflugstickers in Oberbayern einen wichtigen Impuls, um nachhaltige Mobilität zu fördern, heute ist das Tool ein bayernweit genutztes Portal für Gäste und Einheimische. Zusammen mit weiteren Maßnahmen, Kampagnen und Angeboten soll der Ausflugsticker die Menschen in Oberbayern motivieren, ihr Mobilitätsverhalten zu überdenken und – dort, wo es geht – auf umweltfreundlichere Varianten umzusteigen.

Der Ausflugsticker ist mittlerweile zum zentralen Instrument der Besucherlenkung in ganz Bayern geworden und präsentiert zudem zahlreiche Ausflugsziele.

Auch Chieming ist an dieses Portal angeschlossen und bietet den Urlaubsgästen, wie auch den Einheimischen wertvolle Informationen, wie z.B. die momentane Auslastung der Parkplätze.

Derzeit gibt es in der Gemeinde Chieming zwei Melder der Parkplatzauslastung: Julia Sigleitmeier von den Kupferschmieden in Arlaching und Herbert Kleinschwärzer, Bauhofleiter der Gemeinde.

Über nachfolgende Links kann man die Auslastung der Chieminger Parkplätze abrufen:

[www.chieming.de/parken](http://www.chieming.de/parken)

[www.ausflugsticker.bayern](http://www.ausflugsticker.bayern)



Bildquelle: Bernd Nitschke

Über den Ausflugsticker Bayern nutzen bereits zahlreiche Anbieter von touristischen Freizeiteinrichtungen die Möglichkeit, sich durch Ausflugsticker-Meldungen bayernweit online kostenlos auf dieser zunehmend prominenten Plattform zu präsentieren.

Auf diese Weise können sich touristische Betriebe kostenfrei also Gehör verschaffen und auf sich und ihr touristisches Angebot aufmerksam machen. Chieminger Freizeitbetriebe, die diese Möglichkeiten für sich künftig ebenfalls nutzen möchten, können sich hierzu gerne beim Chieming Tourismus unter [tourismus@chieming.de](mailto:tourismus@chieming.de) melden.

v.l.n.r. Herbert Kleinschwärzer (Bauhofleiter der Gemeinde Chieming), Julia Sigleitmeier (Managementmitarbeiterin des Campingplatzes Kupferschmiede in Arlaching), Christian Fitzner (Tourismusmarketing-Leiter der Gemeinde Chieming)



## Gastgeber

---

Gastgebertreffen, Gästeehrungen, Gästeordner, Gastgeber- und Gästeinformation

### - Gastgebertreffen

Erstmals konnte das lang ersehnte Gastgebertreffen stattfinden. Viele langjährige Gastgeber als auch Neulinge im Gastgewerbe nahmen an der Veranstaltung teil.

Zu Beginn wurde den Teilnehmern ein Überblick über das vergangene Jahr gegeben, als auch Informationen über Neuerungen im Beherbergungswesen.

Im Anschluss informierte Heinz Wallner, Vorstand des Verkehrsvereins Chieming, über die Tätigkeiten des Vereins und berichtete über die Gründung der „Sommerfrische-Stiftung Chieming“ und über fünf neue E-Ladestationen, welche im Gemeindegebiet im Laufe des Jahres 2022 vom Verkehrsverein aufgestellt werden. An dieser Stelle möchten wir uns für die stets gute Zusammenarbeit und Unterstützung des Verkehrsvereins Chieming bedanken. Wir freuen uns schon am nächsten Vermieterausflug wieder teilzunehmen.

Bevor der Ausblick auf das zukünftige Tourismusjahr gegeben wurde und man in den regen Austausch ging, wurden den Gastgebern noch die Ergebnisse des durchgeführten Markenprozesses ausführlich dargestellt.

### - Zweite Heimat Chieming – Gästeehrung und Verkehrsverein Chieming e.V.

Für viele Urlauber ist Chieming bereits eine zweite Heimat geworden. Gäste zu begrüßen, welche bereits seit Jahrzehnten in unserer Gemeinde ihren Urlaub verbringen, erfüllt uns jedes Mal mit Freude. Dies bestätigt umso mehr die tolle Arbeit unserer Gastgeber, da grundsätzlich der Trend der Urlaubsreisenden dahin geht, jedes Jahr ein neues Urlaubsziel anzustreben. Ein großer Dank gilt hier dem Verkehrsverein Chieming e.V., der es ermöglicht langjährige Gäste zu ehren und dafür Gutscheine von Gastronomie und Unternehmen, als auch Sachspenden zur Verfügung stellt.

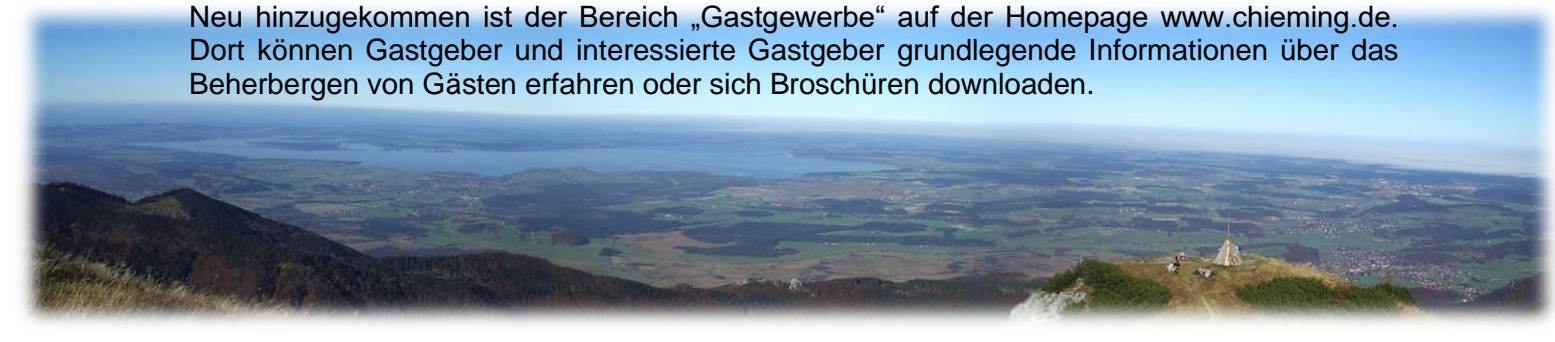
### - Gästeordner, Infobroschüren und Gastgewerbebereich – viele Infos rund um die Beherbergung

Die Tourist Information stellt jährlich aktualisierte Informationen für Gastgeber und ihre Urlaubsgäste bereit, den sogenannten „Gästeordner“. Darin enthalten sind Informationen in und um Chieming. Neben Veranstaltungen, Ausflugszielen in der Region sind auch Rad und Wandertipps sowie Öffnungszeiten von Gastronomie, Ärzten, etc. enthalten.

Der Gästeordner steht allen Interessierten als „pdf“-Download auf [www.chieming.de](http://www.chieming.de) unter der Rubrik „Prospektbestellung“ zur Verfügung. Auch wird er den Gastgebern für die Auslage im Beherbergungsbetrieb bereitgestellt.

Zusätzlich werden besonders interessante Themenfelder in einzelnen Broschüren aufbereitet. 2022 sind so Informationsbroschüren zu den Themen „Urlaub mit Hund“, „Wellness in Chieming“ und „Chieming erleben und entdecken – regelmäßige Veranstaltungen und Führungen“ entstanden. Beibehalten wurde natürlich das wöchentliche Informationsrundschreiben an die Chieminger Gastgeber und die fortwährende Aktualisierung der Broschüre „Essen und Trinken“. Diese Broschüren stehen Ihnen als Gemeindegänger ebenso kostenfrei zur Verfügung.

Neu hinzugekommen ist der Bereich „Gastgewerbe“ auf der Homepage [www.chieming.de](http://www.chieming.de). Dort können Gastgeber und interessierte Gäste grundlegende Informationen über das Beherbergen von Gästen erfahren oder sich Broschüren downloaden.



## Aktivitäten & Veranstaltungen

---

Vereine, Gastronomen, Veranstaltungen, Ferienprogramm, Wandern, Radfahren, Langlaufen



Bildquelle: Chiemgau Tourismus e.V.



- Vereine und Gastronomen Treffen, Platzkonzerte, Bayerische Abende und vieles mehr

Reichlich Informationen wurden beim Treffen der Vereine und Gastronomen 2022 zwischen Vereinen, Gastronomen und Gemeinde/Tourist Information ausgetauscht. Bei der Zusammenkunft wurden alle geplanten Veranstaltungen der Vereine besprochen und so konnten Überschneidungen weitestgehend vermieden werden.

Alle Veranstaltungen können Sie online unter [www.chieming.de](http://www.chieming.de) abrufen, sowie 14tägig dem Gemeindeblatt entnehmen.

2022 konnten wieder die geplanten Platzkonzerte und Bayerische Abende stattfinden und trafen bei den Touristen und Einheimischen auf viel Begeisterung.

Die Sehnsucht nach Geselligkeit und Aktivitäten zeigte sich auch bei den gut besuchten Veranstaltungen wie Bachfest, Chieminger Markt, Aufgspuit am Chiemseer Wirtshaus, Gartenfest und vielen mehr.

Wir danken allen Organisatoren, Helfern und Ehrenamtlichen, die durch ihr Engagement das Gemeindeleben für uns Alle bereichern!



## Chieming erleben - Dorfführung, Naturführungen, Vogelbeobachtungen und Ausstellungen

---

Im Jahr 2022 konnte ein vielfältiges Programm an Führungen für Touristen und Einheimische angeboten werden. Nicht nur die allseits bekannte Dorfführung, sondern auch Vogelbeobachtungen und Naturführungen für Jung und Alt fanden statt.

Von der „Kräuterwanderung mit Seeblick“ über „Gewässer unter der Lupe“ bis hin zur „Expedition Streuobstwiese“ und „Eiszeit und Furchensteine“ war für Jedermann etwas geboten.

Die Naturführungen und Vogelbeobachtungen werden von ausgebildeten Naturführern und Kräuterpädagogen geleitet.

Kleiner Tipp für Interessierte: Weitere interessante Naturführungen werden von den Naturführern des Abwassers und Umweltverbandes (AUV) rund um den Chiemsee angeboten. Ein Blick auf die Internetseite [www.terminwand.de](http://www.terminwand.de) lohnt sich!

Die Ausstellungsräume im Haus des Gastes wurden auch 2022 wieder für Ausstellungen und Lesungen gebucht. Insbesondere dann, wenn einheimische Künstler die Räumlichkeiten nutzen freut uns dies sehr. Die Buchung der Räumlichkeiten für Ausstellungen oder Ähnliches koordiniert die Tourist Information.



## Ferienprogramm – Umsetzbar durch die Zusammenarbeit von ehrenamtlich tätigen Gemeindegürgern, Unternehmen und Vereinen

---

Engagierte Gemeindegürgern und Vereinsmitglieder kümmerten sich um die Betreuung der Kinder und Jugendlichen und steckten viele Stunden Arbeit in die Vorbereitung und Durchführung der Programme.

An dieser Stelle vielen Dank an Alle, welche das Ferienprogramm mit viel Engagement unterstützt haben! Wenn auch Sie ein Teil des Ferienprogrammes werden möchten: Wir freuen uns über Jeden, der sich einbringen möchte. Egal ob Privatperson, Unternehmen oder Verein. Die Abwicklung und die Buchungen über Feripro und die Erstellung der Ferienprogramme koordiniert die Tourist Information.

Für jeden Geschmack war etwas dabei:

Aus Naturmaterialien wurden Schwemmholzboote und fantasievolle Naturwesen gestaltet. Beim Imker und mit dem Förster im Wald konnte man viel über unsere Natur und Bienen lernen. Auch der Krebsbach und seine Bewohner wurden mit Sieb und Lupe erforscht.

Ein spannender Nachmittag bei der Feuerwehr in Chieming wurde erlebt und viel Action gab es beim Besuch des Bikepark Samerberg, gemeinsam mit der Stadt Traunreut.

Erste Hilfe stand beim Programm Miniretter ganz oben und wie man aus Korn Brot bäckt wurde bei Familie Probst ausprobiert – mit vollem Erfolg, das Brot war köstlich!



Bei „Wir zerlegen ein Fahrrad“ wurde nicht nur am „Schrottrrad“ fleißig geschraubt, sondern das Erlernte gleich am eigenen Fahrrad umgesetzt. Kasperltheater, Kräuterkunde auf unseren Wiesen und vieles, vieles mehr.

Die Planungen für 2023 sind in vollem Gange. Ein kleiner Ausblick: Nicht nur in den Sommerferien, sondern auch in den Osterferien 2023 sollen Veranstaltungen für Kinder und Jugendliche durchgeführt werden. Wir freuen uns auf eine neue Auflage des Ferienprogramms „Ferien daheim“ in den Sommerferien 2023!



## Wandern und Radfahren – Digitalisierung und Kartenmaterial



Bildquelle: Chiemgau Tourismus e.V.



Chiemgau Tourismus e.V.

Bildquelle: Chiemgau Tourismus e.V.



Der Chiemgau ist ein beliebtes Reiseziel für Radfahrer und Wanderer. Die Digitalisierung tritt auch hier immer mehr in den Vordergrund, weshalb neben Rad- und Wanderkarten verstärkt Routen in digitaler Form nachgefragt werden. Diese stehen Urlaubern und Gemeindebürgern auf den Tourismuseiten zum Download zur Verfügung oder sind direkt in einschlägig bekannten Touren-Apps verfügbar.

Wer lieber „analog“ Radfahren oder Wandern möchte kommt dennoch nicht zu kurz. Jährlich werden die beschilderten Touren kontrolliert und weiterentwickelt und so die Qualität gesichert. Die Kontrolle der Beschilderung erfolgt in Chieming durch die Tourist Information in Zusammenarbeit mit dem Bauhof, welcher beschädigte Schilder austauscht, freischneidet und Schlaglöcher beseitigt. Die Tourist Information stellt kostenlose Rad- und Wanderkarten der Region zur Verfügung. Diese können jederzeit von Gästen und auch Einheimischen mitgenommen werden.

Im Rahmen einer Fördermaßnahme zur Radbegleitinfrastruktur (Förderaufruf für modellhafte regionale investive Projekte zum Klimaschutz durch Stärkung des Radverkehrs im Rahmen der Nationalen Klimaschutzinitiative des Bundesministeriums für Umwelt, Naturschutz und nukleare Sicherheit (BMU) (Klimaschutz durch Radverkehr) wurden auch in Chieming Maßnahmen ergriffen, wie beispielsweise die Schaffung und Erneuerung von Radabstellanlagen.



## Langlaufen

---

Wie bereits seit dem Winter 2020/2021 kommen Langläufer direkt im Gemeindegebiet Chieming auf ihre Kosten.



Bildquelle: Chiemgau Tourismus e.V.

Neu zu den beiden Langlaufloipen (Loipe „Golfplatz in Kötzing“ und Loipe zwischen Chieming, Stöttham und Egerer) gesellte sich im Winter 2022/2023 eine Loipe auf dem Gelände des Golfplatzes in Ising.

Gespurt wird sowohl für klassischen Langlauf als auch für Skating - wenn es die Schneelage zulässt. Ein großer Dank gebührt den Grundstückseigentümern und Pächtern, welche die Flächen zur Verfügung stellen und dadurch das Spuren der Langlaufloipen erst möglich machen.

## Touristische Infrastruktur

---

### - Chiemsee-Bus-Musi in der Chiemseeringlinie

Um den Saisonstart der Chiemseeringlinie im Jahr 2022 mit einer besonderen Aktion zu starten und die touristische Nutzung des öffentlichen Nahverkehrs noch mehr in den Fokus zu rücken, wurde vom Chieming Tourismus die „Chiemsee-Bus-Musi“ ins Leben gerufen.

Damit hier eine inzwischen Chiemsee-umspannende Gemeinschaftsaktion der Chiemsee-Anrainer-Gemeinden entwickelt werden konnte, brachte Chiemings Tourismusmarketing-Leiter Christian Fitzner sein Konzept der „Chiemsee-Bus-Musi“ seinen Chiemsee-TourismuskollegInnen nahe und traf dabei auf durchweg positive Rückmeldungen für diese Idee: an mehreren Terminen pro Jahr wurden schließlich besondere Chiemseeringlinien-Fahrten durch lokale Musik-Gruppen musikalisch live begleitet und den Fahrgästen somit besondere Erlebnisse geboten.

Dabei konnten auch die beiden Tourismusverbände Chiemgau Tourismus und Chiemsee-Alpenland Tourismus für das Projekt gewonnen werden. Beide Verbände unterstützten die neue Veranstaltungsserie und halfen bei der regionalen Öffentlichkeitsarbeit für die „Chiemsee-Bus-Musi“. Zudem wurde ein „Chiemsee-Bus-Musi“-Plakat sowie eine Online-Kampagne hierfür gemeinschaftlich entwickelt, um diese Veranstaltungen weitläufig bekannt zu machen.

Auch der Regionalverkehr Oberbayern RVO, der Betreiber der Chiemseeringbuslinie ist, zeigte sich begeistert von diesem Vorhaben. Der RVO sicherte dem Chieming Tourismus schließlich frühzeitig zu, die entsprechenden Möglichkeiten für die von den Chiemsee-Orten organisierten Musik-Gruppen zu schaffen, um die Fahrgäste mit dafür relevanten Musikinstrumenten wie „Ziach“ oder Gitarre musikalisch zu verwöhnen.

Nach den intensiven organisatorischen Vorbereitungsarbeiten konnte sich das Ergebnis schließlich sehen (und hören) lassen:





Bildquelle: Bernd Nitschke

An ausgewählten Terminen wurde die Fahrt mit der Chiemseeringlinie damit also besonders unterhaltsam: Jeweils zwei bis drei Musiker spielten auf und sorgten bei den Bus-Gästen für ein einmaliges, musikalisches Buserlebnis. Die insgesamt fünf Konzerte fanden jeweils samstags am Anfang und am Ende der Saison statt. Eröffnet wurde die Reihe am 28. Mai 2022 mit dem Bus-Konzert des „Ziachduo Ramsperger-Wallner“ aus Chieming. Wie bei jeder Fahrt mit dem Ringbus war auch während der „Chiemsee-Bus-Musi“ der Zustieg an jeder Haltestelle möglich.

v.l.n.r. die Chieminger Musikanten Sepp Ramsperger u. Wasti Wallner, 1. Bürgermeister Stefan Reichelt, Christian Fitzner (Tourismusmarketing-Leiter der Gemeinde Chieming) beim Auftakt der Chiemsee-Bus-Musi-Saison 2022

Die Chiemsee-Bus-Musi wird auch im Jahr 2023 mit neuen Terminen fortgesetzt werden. Alle Informationen zu den Konzerten, Fahrplänen und Haltestellen der „Chiemsee-Bus-Musi“ im Rahmen der Chiemseeringlinie sind unter [www.chieming.de/chiemsee-bus-musi](http://www.chieming.de/chiemsee-bus-musi) erhältlich.

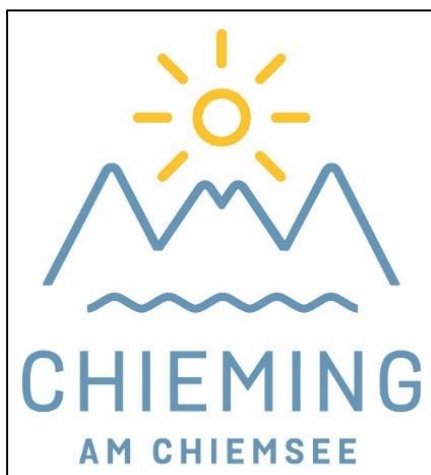
## Marketingmaßnahmen

---

### Neues Chieming-Logo entsteht aus Markenprozess

---

Um das neue Chieming-Logo auf professionellem Wege und mit fachlicher Unterstützung gemeinschaftlich entwickeln zu können, ging der eigentlichen Logoentwicklung die Schaffung eines gemeindlichen Markenleitfadens im Jahr 2021 voraus.



In Workshops mit repräsentativen Chiemingern und begleitet von einem diesbezüglich bewährten Moderator wurden Kernwerte, Visionen, Zielgruppenansprachen und Handlungsfelder in einem Markenleitfaden für Chieming erarbeitet und festgehalten. Damit war die nötige Basis geschaffen, um daraus schließlich dann auch ein neues Chieming-Logo zu entwickeln, das diese Faktoren in grafischer Form zeitgemäß abbildet.

Somit begann im Frühjahr 2022 die renommierte Traunsteiner Agentur KUSE zusammen mit dem Tourismusmarketing-Leiter sowie mit einer Gruppe von Chiemingern, die aus der Markenprozess-Zusammenarbeit hervor ging, gemeinschaftlich zunächst grundlegende Elemente zu definieren, die in das neue Logo einfließen sollten.



Auf dieser Grundlage kreierte die Agentur mehrere Logo-Varianten, die wiederum in einem weiteren Logo-Workshop der „Logo- Entwicklungsgruppe“ vorgestellt wurden.

Von mehreren als sehr gut befundenen Logo-Varianten legte sich die Gruppe schließlich auf ihren Vorschlag für DAS neue Chieming-Logo als ihren Top-Favoriten fest. Wichtig war dem Gremium und den Fachexperten dabei, dass es dauerhaft für Chieming die beste Wirksamkeit entfaltet, die ein professionell geschaffenes Logo mit sich bringen sollte. So war man sich einig, dass das neue Chieming-Logo am besten in Bezug auf klare und deutliche Konturenwirkung mit einer sehr guten Fern- als auch Nahwirkung und für einen hervorragenden Wiedererkennungseffekt gestaltet wurde. Zudem ist das neue Logo nicht nur in der Farbfassung, sondern auch bei Schwarz-Weiß-Aufbringungen oder in der Inversdarstellung auf farblichen oder dunklen Hintergründen optimal einsetzbar. Sogar die Umsetzung des Logos in dreidimensionaler Form wurde durch die Agentur ermöglicht.

Ob in der Online-Darstellung auf großen Desktops oder auf kleinen Smartphone-Bildschirmen, ob im Printbereich oder beim Aufdruck auf Werbemitteln, bei der Schaffung des neuen Logos wurde auf sämtliche Belange im Sinne einer fachlich und optisch zeitgemäßen Logo-Ausarbeitung gedacht und diese in der finalen Fassung letztlich realisiert.

## Internetauftritt

---

Um zeitgemäß über Rad- und Wander-Touren informieren zu können, wurde ein neues „Touren-Portal“ erarbeitet und in den Chieminger Internetauftritt eingefügt.

Rad- und Wanderstrecken, die Sie direkt in Chieming vor Ort nutzen können, sehen Sie seither im Touren-Portal unter [www.chieming.de/radeln](http://www.chieming.de/radeln) sowie unter [www.chieming.de/wandern](http://www.chieming.de/wandern) jeweils thematisch sortiert und übersichtlich beschrieben. Dabei können auch hilfreiche Funktionen, grafische Ansichten und Touren-Details genutzt werden.



So können beim Klick auf die jeweilige Tour neben der Beschreibung immer auch der genaue Tourenverlauf, das Höhenprofil sowie nahegelegene Webcams eingesehen und unter "Download" die jeweils dazugehörigen GPS-Daten auf Ihr Mobilgerät heruntergeladen werden. Wer einen Ausdruck seiner ausgewählten Tour haben möchte, kann im Download-Bereich das dafür angebotene Dokument nutzen und die jeweilige Tour-Übersicht dann im "Hosentaschenformat" unterwegs einfach mitnehmen.

Zudem werden im Chieminger Internetauftritt unter [www.chieming.de/radeln](http://www.chieming.de/radeln) und unter [www.chieming.de/wandern](http://www.chieming.de/wandern) nicht nur die örtlichen Rad- und Wandertouren, sondern auf diesen Unterseiten auch die entsprechenden Hinweise auf Radstrecken und Wandertipps im gesamten Chiemsee-Gebiet bis in die Chiemgauer Alpen dargestellt. Der Webauftritt Chiemings wird überdies auch in anderen Themengebieten laufend aktualisiert und inhaltlich neuen Entwicklungen angepasst.



## Social Media

---

Im Tourismus gewinnt die Social Media-Präsenz von Urlaubsdestinationen immer mehr an Bedeutung. So wurden auf den gemeindlichen Social-Media-Kanälen



www.instagram.com/chieming.de und www.facebook.com/chieming.de über das Jahr 2022 zahlreiche tourismusrelevante Themen veröffentlicht, die von den Nutzern vielfach geteilt und kommentiert wurden. Der rasante Anstieg der Nutzerzahlen der gemeindlichen Instagram- und Facebook-Auftritte im vergangenen Jahr verdeutlicht das rege Interesse der Bevölkerung und der Gäste, kontinuierlich online über aktuelle Neuigkeiten aus Chieming auf dem Laufenden gehalten werden zu wollen.

In Zusammenarbeit mit dem Chiemgau Tourismus und dessen Mitgliedsgemeinden wurden mehrere ortsübergreifende saisonale Aktionen wie beispielsweise der Radfrühling oder der Chiemgauer Wanderherbst gemeinschaftlich über die einschlägigen Online-Kanäle miteinander und aufeinander abgestimmt kommuniziert. Durch die wechselseitige Vernetzung konnten dadurch zudem größere Reichweiten erzielt werden.

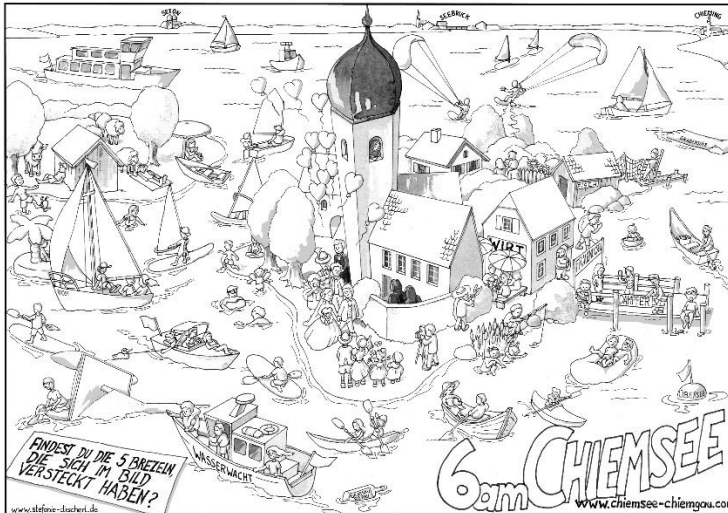
## Print

---

Im Bereich von Printanzeigen nutzt Chieming häufig die Kooperation mit den „6 am Chiemsee“-Orten und mit dem Chiemgau Tourismus.

Gemeinsam mit der Ortsgemeinschaft und dem Verband wurden somit beispielsweise Inserate im „Wandern & Reisen Magazin“ sowie im „SUP Board Magazin“ realisiert. Auch eine auflagenstarke Print-Beilage in der Süddeutschen Zeitung wurde zur Nebensaisonbelebung gemeinschaftlich umgesetzt. Diese wurde durch eine deutschlandweite digitale Verteilung zusätzlich ergänzt.





Zusammen mit den 6amChiemsee wurde für Familien ein sogenanntes „Wimmelbild“ mit einem Chiemsee-Motiv kreiert, welches Kinder ausmalen und damit einen noch direkteren Bezug zu ihrem Urlaubsort am Chiemsee herstellen können. Außerdem wurden gemeinsame Gastgeberverzeichnisse über einen sogenannten „Lesefutter“-Anbieter verteilt, der Broschüren und Magazine an Orten platziert, an denen Kunden Zeit und Ruhe zur Lektüre haben. So lagen diese in ausgewählten Gebieten unter anderem in Cafés, Bäckereien oder kleinen Läden auf und erreichten damit potentiell neue Gäste für die „6 am Chiemsee“-Orte.

## Messen

Die meisten der bedeutendsten Tourismusmessen finden jeweils gleich zum Jahresbeginn oder im Frühjahr statt. Nachdem das Jahr 2022 im ersten Quartal aber noch stark von der Pandemie geprägt war, konnte eine rentable Durchführung größerer Messen vielerorts nicht ermöglicht werden.

Es war jedoch vereinzelt möglich, spezialisierte Tourismusanbieter zu buchen, die unter anderem bei kleineren Städtevents vertreten sind. Über diese konnten schließlich Gastgeberverzeichnisse und Tourismus-Prospekte bestmöglich an den Kunden gebracht und damit auch auf diesem Weg für unsere heimische Region und unsere Gastgeber werben.

So konnten potentielle Gäste in den Innenstädten von Mannheim, Stuttgart, Kassel, Bamberg, Hanau, Nürnberg, Viernheim, Reutlingen, Würzburg, Bayreuth, Regensburg, Karlsruhe, Kulmbach, Bielefeld und Düsseldorf direkt angesprochen werden.

Außerdem war der „Urlaubs-Truck“ für die Chiemsee-Region im Einsatz. Dieser mobile „Messestand auf vier Rädern“ ist ein speziell ausgestatteter kleiner Tourismus-Bus, von dem aus auf belebten Stadtplätzen Prospekte an interessierte Passanten ausgegeben werden. Vom „Urlaubs-Truck“ aus wurden entsprechend weitere Chiemsee-Urlaub-Fans unter anderem in Coburg, Pegnitz, Karlsruhe, Saarbrücken, Straubing, Wolfsburg, Meißen und Lübben gewonnen, denen in Kundengesprächen vor Ort touristisches Prospektmaterial und Urlaubsinformationen ausgehändigt wurden.



## Wasserversorgung Chieming

---

	2022	Vorjahr
Hochbehälter Fassungsvermögen	2000 m <sup>3</sup>	2.000 m <sup>3</sup>
Tiefe des Brunnens	18 m	18 m
Tiefe der Wasserentnahme	16,5 m	16,5 m
Anzahl der Pumpstunden	2.202,1	1.924,3
Stromverbrauch für Pumpen insgesamt	63.804 kW	57.266,7 kW
Länge des Versorgungsnetzes	28.966 m	27.046 m
Länge der Hausanschlussleitungen	22.477 m	---
Anzahl der Wasserzählanlagen	913	911
Geförderte Wassermenge	224.812 m <sup>3</sup>	194.219 m <sup>3</sup>
Wassermenge verkauft	171.679 m <sup>3</sup>	167.237 m <sup>3</sup>
Wasserverlust	23,6 %	11,16 %

### Maßnahmen bzw. Neuanschaffungen 2022

- Erneuerung der Wasserleitung im Eichenweg und Rückbau der doppelten Leitungsführung im Eschenweg in Chieming, Baukosten ca. 163.500 €
- Erschließung der Baugebiete in Verlängerung am Norikerweg in Chieming und Buchäckerstraße in Egerer, Baukosten ca. 157.000 €
- Reparatur von 2 Hausanschlüssen
- Errichtung bzw. Sanierung von 15 Hausanschlüssen
- Behebung von 3 Rohrbrüchen
- Austausch von 2 Oberflurhydranten



### **Folgende Maßnahmen bzw. Anschaffungen sind geplant:**

- Leitungserneuerung im Bereich der Straßenbaumaßnahmen von der Einmündung Am Winkelzaun / Egerer Straße bis Ortseingang Chieming aus Richtung Egerer, Baukosten ca. 185.000 €
- Minderung des Wasserverlustes durch verstärkte Lecksuche
- Überprüfung und Fortschreibung des digitalen Planwerks
- Armaturenpflege mit Sanierung der Straßenkappen
- Erneuerung der Absperrschieber im Hochbehälter Chieming
- Erneuerung eines Schieberkreuzes (Quellenweg / Aufham)

### **Aktuelle Trinkwasseranalyse**

PH-Wert	7,20
Gesamthärte	22° dh
Härtebereich	hart
Calcium	106,0 mg/l
Magnesium	31,1 mg/l
Natrium	12,4 mg/l
Kalium	1,9 mg/l
Nitrat	18,7 mg/l

Die Wasseruntersuchung erfüllt die Anforderungen gemäß Trinkwasser- und Eigenüberwachungsverordnung. Die mikrobiologischen Befunde sind einwandfrei.



## Abwasserbeseitigungsanlage Chieming

---

	<b>2022</b>	<b>2023</b>
Anzahl der Pumpwerke	24	23
Anzahl der Pumpstunden		
Hauptpumpwerk Hart	674	789
Hauptpumpwerk Knesing	36	72
Schachtpumpwerke	5.412,49	5.664,38
Gesamter Stromverbrauch in KW	28.634	34.022

### Maßnahmen bzw. Neuanschaffungen 2022

- grabenlose Sanierung des Kanalnetzes für die Zustandsklassen 0 (umgehender Handlungsbedarf) bis 1 (kurzfristiger Handlungsbedarf) durch die Firma Swietelsky Faber GmbH  
bisherige Sanierungskosten rund 166.300 €
- Erschließung der Baugebiete in Verlängerung am Norikerweg in Chieming und in Verlängerung der Buchäckerstraße in Egerer mit Abwasserpumpstation;  
Baukosten ca. 343.500 €
- Erstellung neuer Hausanschlüsse für die Grundstücke Lohbachstraße 4 in Egerer und Irmingardstraße 1c in Chieming



## Aus der Bauverwaltung

---

### - Bauleitplanung

Die Entwürfe der Bauleitpläne können im Verfahren während der Beteiligung der Öffentlichkeit und der Träger öffentlicher Belange auf der Homepage der Gemeinde Chieming [www.chieming.de](http://www.chieming.de) auch als PDF-Datei heruntergeladen werden.

#### *abgeschlossene Verfahren 2022*

#### **Planungsziel**

14. Änderung des Flächennutzungsplanes und Aufstellung eines Bebauungsplanes in Egerer in Verlängerung der Buchäckerstraße

Ausweisung eines Wohnbaugebietes

49. Änderung des Bebauungsplanes „Egerer“ für den Bereich des Grundstücks Eggerichstraße 8 in Egerer

Erweiterung eines bestehenden Wohnhauses

26. Änderung des Bebauungsplanes „Chieming-Ortsmitte“ für den Bereich des Grundstücks Hauptstraße 29a

Errichtung eines Doppelhauses

24. Änderung des Bebauungsplanes Weisskreuzäcker für den Bereich des Grundstücks Grasweg 5c in Chieming

Anpassung der Festsetzungen zur Nachverdichtung

23. Änderung des Bebauungsplanes Weisskreuzäcker für den Bereich des Grundstücks Pfaffing 1a

Anpassung der Festsetzungen zur Nachverdichtung

1. Änderung und Erweiterung der Ortsabrundungssatzung für den Ortsteil Siedenbergr für den Bereich des Grundstücks Flurstück Nr. 1463/12c und Teil von 1473

Errichtung eines Wohnhauses und einer Oldtimergarage

50. Änderung des Bebauungsplanes „Egerer“ für den Bereich an der Poststraße in Egerer

Ausweisung von einem Wohnbaugrundstück



## *laufende Verfahren*

Aufstellung des Bebauungsplanes „Sondergebiet Lampersberger“	Neugestaltung und Erweiterung eines Betriebes
Neuaufstellung des Bebauungsplanes „Trauschlacht-Wolfgrube“ für den nördlichen Bereich von Chieming	maßvolle Nachverdichtung und Anpassung der Festsetzungen
13. Änderung des Flächennutzungsplanes und 28. Änderung und Erweiterung des Bebauungsplanes Hart	Ausweisung von zwei Wohnbaugrundstücken
17. Änderung des Flächennutzungsplanes und Aufstellung des Bebauungsplanes „Mischgebiet Hart“	Ausweisung von Wohnbau- grundstücken und Gewerbe- flächen
15. Änderung des Flächennutzungsplanes und Aufstellung des Bebauungsplanes VEP- Freiflächen-PV-Anlage Knesing	Errichtung einer Freiflächen-PV- Anlage
16. Änderung des Flächennutzungsplanes und 2. Änderung des Bebauungsplanes „Max-Kurz- Straße“	Ausweisung von drei Wohnbau- grundstücken
8. Änderung des Bebauungsplanes „Gewerbegebiet Egerer II“	Neubau eines Spänesilos mit Rohrleitungsbrücke
Aufstellung des Bebauungsplanes „Winkelzaun“	Ausweisung von einem Wohnbaugrundstück
24. Änderung des Bebauungsplanes „Gewerbegebiet Egerer I“	Ersatz eines Bestandgebäudes durch den Neubau eines zwei- stöckigen Lager- und Werkstattgebäudes



- *Vergabe von Grundstücken nach den Richtlinien der Gemeinde Chieming für die vergünstigte Überlassung von Baugrundstücken zur Schaffung von selbst genutztem Wohnraum*
- Im Baugebiet in Verlängerung der Buchäckerstraße in Egerer wurden zwei Bauparzellen für ein Doppelhaus und drei Bauparzellen für ein Einfamilienhaus mit Grundflächen zwischen 353 m<sup>2</sup> und 621 m<sup>2</sup> vergeben. Der Verkaufspreis betrug 180 €/m<sup>2</sup> zuzüglich der Erschließungskosten für die Straße und die Herstellungsbeiträge für den Anschluss an die Trinkwasserversorgung und an den Schmutzwasserkanal.



- Voraussichtlich 2023 können weitere Grundstücke im neuen Baugebiet in Verlängerung der Buchäckerstraße in Egerer ausgeschrieben werden.



## *Bauordnungswesen*

Bezeichnung	2022	Vorjahr
Vorbescheidanträge	4	3
Bauanträge	33	44
Bauanträge (Tekturen)	1	1
Freistellungsverfahren	17	5

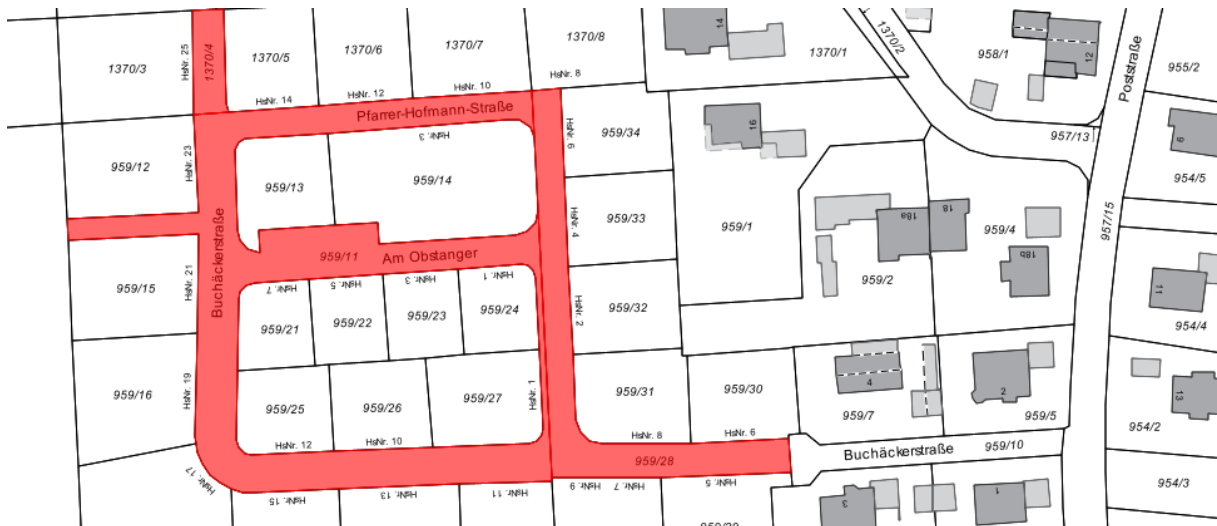
## *Straßen und Wege, Erschließung und Verkehr*

	2023	Vorjahr
Gesamtlänge der Widmungen nach Art. 6 des Bayer. Straßen- und Wegegesetzes (BayStrWG) in km		
○ Gemeindeverbindungsstraße	44.508 km	44,508 km
○ Ortsstraßen	26,562 km	26,562 km
Anzahl der Vermessungen für Straßengrundabtretungen	5	1
Anzahl verkehrsrechtlicher Anordnungen		
○ Veranstaltungen	8	0
○ Baustellensicherung	66	54
○ Verkehrszeichen	1	13
Ausnahmegenehmigungen für Schwerbehinderte mit Gehbehinderung	7	7



## Maßnahmen bzw. Anschaffungen 2022

Herstellung der Erschließungsstraßen im Baugebiet in Verlängerung der Buchäckerstraße in Egerer, Baukosten ca. 570.000 €



Herstellung der Erschließungsstraße im Baugebiet in Verlängerung der Ortsstraße Norikerweg in Chieming, Baukosten ca. 45.000 €



Herstellung der Erschließungsstraße im Bereich der Stichstraße Weisskreuzäcker 17 und 19, Baukosten ca. 106.000 €





#### Weitere durchgeführte Baumaßnahmen:

- Fahrbahnerneuerung mit Gehweg im Bereich der Anton-Haas-Straße in Chieming, Baukosten ca. 221.000 €
- Erneuerung einer Rigole in der Eichfeldstraße in Egerer zur Behebung vorhandener Probleme bei der Straßenentwässerung, Baukosten ca. 58.000 €

#### *Aktuelle bzw. geplante Maßnahmen 2023*

- Ausbau Theresienstraße, Baukosten ca. 995.000 €
- Ausbau Innerlohener Berg in Chieming, Baukosten ca. 265.000 €
- Errichtung eines Kreisverkehrs am Ortseingang Chieming aus Richtung Egerer im Bereich der Grund- und Mittelschule Chieming und Busumkehr an der Einmündung Am Winkelzaun/Egerer Straße, Baukosten ca. 690.000 €
- Errichtung einer Rigole im Sackländerweg in Knesing zur Behebung vorhandener Probleme bei der Straßenentwässerung, Baukosten ca. 84.000 €
- Machbarkeitsstudie für die Errichtung eines Kreisverkehrs an der St 2095 Höhe Poststraße
- Der Landkreis Traunstein beabsichtigt die Erneuerung der Kreisstraßen TS 11 / TS 47 im Bereich der Ortsdurchfahrt in Knesing.



**Folgende Maßnahmen bzw. Anschaffungen sind geplant:**

- Fortsetzung der grabenlosen Sanierung des Kanalnetzes für die Zustandsklassen 0 (umgehender Handlungsbedarf) bis 1 (kurzfristiger Handlungsbedarf)  
restliche Sanierungskosten ca. 250.000 €
- jährliche Inspektion der Schmutzwasserkanalisation für einen Teilbereich des Gemeindegebietes mit anschließender Sanierung bei festgestellten Mängeln mit kurzfristigem Handlungsbedarf



# Der Bauhof

---

## Die Aufgaben der Beschäftigten des Bauhofs:

### Bau- und Unterhalt des gesamten Strecken- und Wegenetzes

Einen breiten Raum der Aufgaben des Bauhofes nehmen die Unterhaltsmaßnahmen für die nicht ausgebauten Gemeindestraßen (Gemeindeverbindungs- und Ortsstraßen) sowie für die in der Baulast der Gemeinde befindlichen beschränkt-öffentlichen Wege ein.

Einige Aufgaben in diesem Bereich sind hier z.B. Aufkiesen von Straßen, Randstreifenpflege und Mulchen, Kehren der Gehsteige und Gemeindestraßen, Verfüllen von Schlaglöchern in Asphalt- und Kiesstraßen, Prüfung der Brückenbauwerke, Bankettaufbereitung, Verkehrszeichenreinigung und Prüfung ggf. Austausch, Straßenbeleuchtung u.v.m.



## Unterhalt der Schmutzwasserkanalisation und der Straßenentwässerung

Zu diesem Aufgabenbereich gehört unter anderem die Durchführung von Schachtkontrollen gemäß der Eigenüberwachungsverordnung, regelmäßige Leerung und Reinigung der Straßeneinläufe und Sickerschächte, die Instandsetzung von Kanalschächten (Höhe regulieren, Deckel erneuern, etc.), Instandhaltung der Regenrückhaltebecken in Hart in der Hillecker Straße und im Ackerweg u. v. m.

## Hausmeisterarbeiten an den Gebäuden der Gemeinde Chieming

Bei folgenden gemeindlichen Gebäuden übernimmt der Bauhof den Gebäudeunterhalt:

- Rathaus
- Haus des Gastes / TI Chieming
- Sanitärgebäude Thielehafen
- Kiosk Sonnendeck Grabenstätter Straße
- Kindertagesstätte Kunterbunt
- Grundschule und Mittelschule Chieming (Aushilfe)
- Cafe am See, Markstatt
- Kiosk MoKa Mutter-Kind-Klinik
- Bauhof
- Feuerwehrgerätehäuser Chieming, Hart, Ising
- Altes Feuerwehrhaus, Laimgruber Str.
- Leichenhaus Gemeindefriedhof Chieming
- 15 Bushaltestellenhäuschen
- Einrichtungen der Wasserversorgung
- E-Werk Quellenweg

Folgende Arbeiten sind bei den Liegenschaften zu erledigen:

Laub zusammenkehren, Lampen wechseln, Müll entsorgen, Reparaturen aller Art, Pflege der Grünanlagen und Gebäudefreiflächen, Durchführung von Unterhalts- und Baumaßnahmen



## Unterhalt und Pflege der gemeindlichen Anlagen, Freiflächen, Parkplätze, Rad- und Wanderwege, Freizeitanlagen

- Rad – und Wanderwege  
Hier ist der Bauhof mit sämtlichen Arbeiten zur Erhaltung und zur Pflege der Wege betraut.
- Pflege der gemeindlichen Grünflächen inkl. Sträucher  
Arbeiten wie z. B. Rasenmähen, Zuschnitt Sträucher, Pflege der Bepflanzung
- Baumkontrolle  
Mit der jährlichen Prüfung und Bewertung der Bäume auf öffentlichen Flächen der Gemeinde Chieming durch einen autorisierten Baumkontrolleur wird die Verkehrssicherungspflicht auf Straßen, Wegen und Plätzen sichergestellt. Die Umsetzung der erforderlichen Maßnahmen aus der jährlichen Baumkontrolle wie z. B. Baumzuschnitte oder Baumfällungen führt unser Bauhof zum großen Teil mit Unterstützung durch Fachfirmen aus.
- Strandreinigung  
Unter großem zeitlichen und personellen Aufwand nach Stürmen ist unser Bauhof mit dem Aufnehmen und der Abfuhr und Entsorgung des angeschwemmten Holzes auf der gesamten Länge des Chiemseesufers im Gemeindegebiet beschäftigt



- Kneippanlage Chieming  
Alle Arbeiten zum Unterhalt der Kneippanlage sowie Reinigungsarbeiten
- Müllentsorgung auf allen öffentlichen Plätzen, Liegewiesen und Wegen  
Je nach Saison und Wetter werden alle Mülleimer im gesamten Gemeindegebiet regelmäßig geleert.
- Hundetütenspender  
Die Hundetütenspender werden vom Bauhof regelmäßig mit neuen Tüten befüllt, ebenso die Mülleimer geleert.
- gemeindliche Parkplätze  
Hier übernimmt der Bauhof sämtliche Unterhaltsarbeiten wie z. B. Schlaglöcher verfüllen, Parkautomaten leeren und nach Erfordernis reparieren, Abgrenzungen erneuern u.v.m.

**Installation eines Höhenbegrenzers sowie Parkplatzabgrenzungen am Parkplatz Chiemseering:**



- Kinderspielplätze in Chieming, Stöttham und bei der Kita Kunterbunt  
Die Beschäftigten des Bauhofs führen bei den Kinderspielplätzen eine wöchentliche Inspektion hinsichtlich Mängel an Spielgeräten und den Zäunen durch und führen gleich kleinere Reparaturen aus. Ebenso werden die einzelnen Spielgeräte auf ihre Sicherheit geprüft und der Sand regelmäßig gesäubert und ausgetauscht.
- Trimm-Dich-Pfad am Chiemseeufer  
Wöchentlich werden die Geräte des Trimm-Dich-Pfades auf Mängel kontrolliert, die die Mitarbeiter dann schnellstmöglich beheben.



- Beachvolleyballplatz am Chiemsee Ufer  
Diese Einrichtung wird ebenfalls regelmäßig geprüft und entsprechend gepflegt. Erneuerung des Volleyballnetzes und der Basketballkörbe erfolgte im Frühjahr 2022
- Pumptrack am Sportgelände  
Unterhalt und Pflege der Grünflächen durch den Bauhof
- Parkbänke  
Im Gemeindegebiet sind über 200 Parkbänke aufgestellt. Diese werden vom Bauhof regelmäßig gepflegt. Überwiegend im Winter werden die Bänke Zug um Zug wieder hergerichtet und mit neuen Brettern versehen.
- Beseitigung von Sturmschäden  
Die Gewitterstürme im Sommer 2022 bescherten dem Bauhof viel zusätzliche Arbeit, um die umgestürzten Bäume und herabhängenden Äste zu entfernen und ausgeschwemmte Straßen und Wege wieder herzurichten.
- Einsatz bzgl. Biberschäden  
Auch im Jahr 2022 war der Bauhof zur Eindämmung von Biberschäden an Bächen als Unterstützung für die Naturschutzverwaltung des Landratsamtes Traunstein gefragt, erledigte Uferverbauungen und beseitigte Ufer- und Gehölzschäden.
- Aussichtsplattform in Stöttham und Vogelbeobachtungsstation am Chiemseering  
Diese beiden Einrichtungen der Gemeinde Chieming werden regelmäßig vom Bauhof bzgl. der Bausubstanz überprüft und nach Erfordernis wieder hergerichtet.

### **Winterdienst**

In der Wintersaison 2021/2022 wurde ein Arbeitseinsatz von insgesamt 421,15 Stunden geleistet, wobei 67 to als Streumittel zum Einsatz gekommen sind.

### **Fuhrpark**

- FENDT Vario 412 (2006)
- MAN LKW 13 / 250 TGM (2009)
- VW Crafter 35 mit Dreiseitenkipper (2011)
- Transporter Mercedes Benz Vito 114 CDI Kastenwagen (2015)
- Kramer Teleradlader 8095T (2016)
- Mehrzweckfahrzeug Ladog G129 (2016) mit Aufbaustreuer und Schneepflug
- Elektroauto Nissan e-NV200 (2020)
- ISEKI Rasenmähertraktor (2021)
- Holder C65 (2021) mit Salztreuer und Schneepflug (2021)





**Neubeschaffungen Fahrzeuge, Anbaugeräte, Maschinen:**

Beschaffung eines Holder C65 mit Schneepflug + Salzstreuer



## Gemeindeeigene Liegenschaften

---

Die Verwaltung der gemeindlichen Gebäude und Grundstücke wurde in den letzten Jahren stetig umfangreicher. In enger Zusammenarbeit mit dem Bauhof und den Fachfirmen der Umgebung unterhält die Gemeinde u.a. folgende Liegenschaften:

- Rathaus
- Grund- und Mittelschule
- Turnhalle
- Kindertagesstätte Kunterbunt + Haus der Vereine Chieming
- Tourist Information / Haus des Gastes
- Bauhof
- Feuerwehr Chieming
- Feuerwehr Ising mit Vereinsbereich
- Feuerwehr Hart mit Vereinsbereich
- Wasserwerk
- Haus am See (Cafe)
- Kiosk Sonnendeck
- Kiosk MoKa mit öffentlicher WC-Anlage
- öffentliche WC Anlage Thielehafen
- Gemeindlicher Friedhof mit Leichenhaus
- Lehrbienenhaus
- Sportanlagen
- Kinderspielplätze
- Seniorentimmgeräte
- Sonnensegel am Schlossplatz
- Pumptrack
- Aussichtsplattform
- E-Ladestationen Rathaus und Chiemseering
- Parkplätze mit Parkautomaten Chiemseering, Venusberg, Markstatt
- Obdachlosenunterkunft – Wohncontainer
- Hundetoilettenständer
- Park- und Ruhebänke
- Gedenkstätten



Im Jahr 2022 wurden neben den regulären Wartungen, Checks und Reparaturen wieder einige Projekte in Angriff genommen und für 2023 weitere geplant:

Bei der **Grund- und Mittelschule** wurde der **Pumptrack** ertüchtigt. Der errichtete Fahrradparcour wird als Treffpunkt für Kinder- und Jugendliche aus dem Ort und der Umgebung gerne genutzt und bietet eine weitere sportliche Möglichkeit für Kinder und Jugendliche. Dieser wurde in Zusammenarbeit mit dem Event-Team „Wir für euch!“ mit neuem Sand ertüchtigt.



In der **Krippe** im **Kindergarten Kunterbunt** standen in den Sommermonaten Unterhalts- und Erneuerungsmaßnahmen an für:

- Lüftungsanlage in den Gruppenräumen
- Malerarbeiten

Im Erdgeschoss sowie im Obergeschoß wurden hierfür Lüftungsgeräte installiert und an das Stromnetz angebunden. Von der Installation betroffene sowie verschmutzte Wände wurden neu gestrichen und an festgelegten Wandbereichen Magnetflächen aufgebracht. Die Lüftungsarbeiten erfolgten von der Fa. KAB aus Siegsdorf, die Elektroinstallation erledigte die Fa. Elektro Wallner aus Chieming, die Malerarbeiten führte die Firma Maler Hartmann aus Chieming verantwortungsvoll zu unserer vollen Zufriedenheit aus.

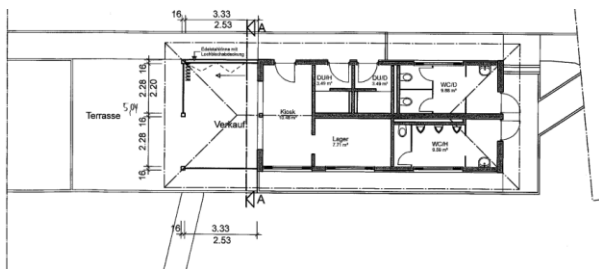


Beim **Kiosk MoKa** am Chiemseering wurden kleinere Reparaturarbeiten vorgenommen. Für 2023 ist die Sanierung der Sanitäranlage bereits mit Fachunternehmerleistungen beauftragt. Geplanter Baubeginn ist witterungsabhängig für Anfang Febr. 2023 vorgesehen.

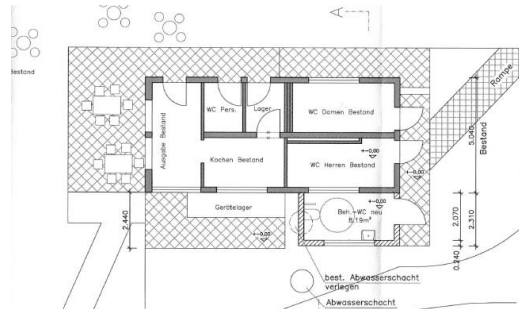
Für die Sanierungs- und Erweiterungsmaßnahmen mit Behinderten WC sind umfangreiche Leistungen erforderlich wie

- Erdarbeit-, Baumeister-, Putz-, Estrich-, Zimmerer-, Spengler-
- Estrich-, Schreiner-, Maler-, Fliesenleger- und Elektroinstallationsarbeiten
- Bereitstellung eines öffentlich zugänglichen WC-Containers während der Bauzeit

Bestand: WC-Anlage mit Kiosk



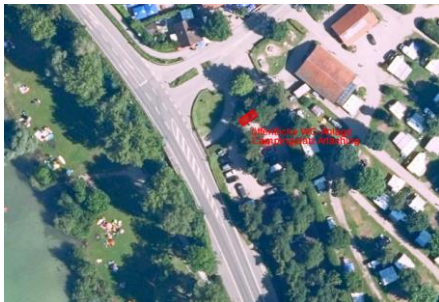
geplante Sanierung und Erweiterung mit Anbau eines Behinderten-WC's



Das **Wasserwerk** am Quellenweg bedarf regelmäßiger Wartung, Instandsetzungen der technischen Einrichtungen. Sowohl Rechenanlage wie auch Turbine und Generator mit Steuerung sind in die Jahre gekommen und müssen wiederkehrend geprüft und instandgesetzt werden. Mit den beteiligten Fachfirmen und unserem Bauhof konnte auch 2022 das Wasserkraftwerk mit der möglichen Kapazität betrieben werden.



Für die Bade- und Feriengäste und Touristen im Bereich Arlaching-Kupferschmiede wurde die Verfügbarkeit einer **öffentlichen WC-Anlage** erforderlich. Gemeinsam mit den Betreibern des Campingplatz Kupferschmiede wurde auch Ende April 2022 für die Sommermonate bis Ende September wieder ein mobiler WC-Container installiert und für die Badegäste kostenfrei bereitgestellt. Für den Sommer 2023 ist bereits die Bereitstellung einer WC-Einrichtung eingeplant.



Im Aufgabenbereich des **Straßenunterhaltes** wurden zu den sich jährlich wiederholenden Reparatur- und Sanierungsmaßnahmen wieder Kleinmaßnahmen mit hoher Priorität zeitnah umgesetzt. Dazu zählen Belagsschäden auf asphaltierten und gekiesten Orts- und Gemeindeverbindungsstraßen, Rad- und Fußwegen, Verbesserung der Straßen-entwässerung, Anpassung an Grundstückseinfahrten, Gehwegabsenkungen anlässlich Wohn- und Gewerbebebauung u. a.

Asphaltreparaturen Christelmal



Asphaltreparatur am Fuß-/Radweg Grabenstätter Str.



Die oben genannten Punkte stellen lediglich einen Überblick über die größeren Maßnahmen des Unterhalts der gemeindlichen Liegenschaften im Jahr 2022 und Planungen für das Jahr 2023 dar. Des Weiteren werden für alle Gebäude der Wartungsbedarf, alle anfallenden Prüfungen sowie Modernisierungen durchgeführt.



## Einwohnermeldeamt, Standesamt, Gewerbeamt, öffentliche Sicherheit und Ordnung

---

### Einwohnermeldeamt

---

	<b>2021</b>	<b>2022</b>
Hauptwohnsitze Stand 31.12.	4.965	4.962
Nebenwohnsitze Stand 31.12.	461	448
Zuzüge (Hauptwohnung)	377	395
Wegzüge	323	389
Umzüge innerhalb	77	82
Wohnsitzanfragen schriftlich	314	321
Geburten	44	33
Sterbefälle	39	41



## Pässe, Ausweise und Erlaubnisse

Ausweisanträge		
	2021	2022
Personalausweise	618	851
Reisepässe	155	99
Kinderreisepässe	33	61
Verlängerung Kinderreisepässe	13	40
Vorläufige Personalausweise (werden von der Gemeinde ausgestellt)	21	43
Vorläufige Reisepässe (werden von der Gemeinde ausgestellt)	1	2
eID-Karte	1	0



Führerschein- und Zulassungsangelegenheiten		
	2021	2022
Fahrerlaubnisbeanträge davon Führerschein mit 17	154 34	226 49
Kfz-Stillegungen	147	130



Der Bundesrat in seiner Sitzung am 15.02.2019 beschlossen, dass alle Führerscheine, die bis zum 19.01.2013 ausgestellt wurden, verpflichtend umgetauscht werden müssen. Der Umtausch wurde gestaffelt geregelt.



### Graue und rosa Führerscheine

Für Inhaber von „grauen“ oder „rosa“ Führerscheinen ist das Geburtsjahr maßgebend. Alle Führerscheininhaber mit Geburtsjahr vor 1953 müssen nicht vorzeitig umtauschen. Hier ist der Stichtag der 19.01.2033.

Für die Jahrgänge 1953 – 1958 ist die Frist bereits am 19.01.2022 abgelaufen. Wer noch nicht umgetauscht hat muss, dies unverzüglich nachholen.

Für alle anderen gilt:

Geburtsjahr des Inhabers	Tag, bis zu dem der Führerschein umgetauscht sein muss
1959 – 1964	19.01.2023
1965 – 1970	19.01.2024
1971 oder später	19.01.2025

### EU-Kartenführerscheine ab Ausstellungsdatum 01.01.1999

Bei „alten“ Kartenführerscheinen ist das Ausstellungsdatum maßgebend.

Dieses ist auf der Vorderseite des Führerscheins unter Nr. 4a ersichtlich.


Hier gelten folgende Fristen:

Ausstellungsjahr	Tag, bis zu dem der Führerschein umgetauscht sein muss
1999 – 2001	19.01.2026
2002 – 2004	19.01.2027
2005 – 2007	19.01.2028
2008	19.01.2029
2009	19.01.2030
2010	19.01.2031
2011	19.01.2032
2012 – 18.01.2013	19.01.2033



Alle Führerscheine, die ab dem 19.01.2013 ausgestellt wurden, besitzen eine Gültigkeit von 15 Jahren. Auf den neuen Führerscheinen ist das Gültigkeitsdatum vermerkt.

Anträge zum Führerscheintausch können im Rathaus (Meldeamt) gestellt werden. Mitzubringen sind der alte Führerschein, ein aktuelles biometrisches Lichtbild sowie der Personalausweis.

<b>Freizeitpässe</b>			
Der Landkreis Traunstein erstellt jährlich in Zusammenarbeit mit dem Kreisjugendring Traunstein einen Freizeitpass für Kinder und Jugendliche. Familien können viele Gratisintritte und Ermäßigungen für eine aktive und abwechslungsreiche Freizeitgestaltung nutzen. Der Freizeitpass kostet 3,00 €. Ab dem 3. Kind ist dieser kostenfrei.			
	2021	<b>2022</b>	
Freizeitpässe	39	39	

<b>Fischereischeine</b>		
	2021	<b>2022</b>
Jahresfischereischein	3	5
Fischereischein auf Lebenszeit	3 + 6 Verlängerungen	12+3 Verlängerungen
Jugendfischereischein	1	6



## Soziales und Renten

<b>Sozialhilfe, Sozialversicherung, Wohngeld, Grundsicherung</b>		
	<b>2021</b>	<b>2022</b>
Anträge Sozialhilfe bzw. Grundsicherung	6	3
davon Anträge auf einmalige Hilfe	-	1
Anträge auflaufende Hilfe	6	2
Wohngeldanträge (Miet- u. Lastenzuschuss)	2	11
Angelegenheiten aus dem Bereich des Schwerbehindertenrechts	4	7

<b>Rentenangelegenheiten</b>		
	<b>2021</b>	<b>2022</b>
Anträge auf Rente (inkl. Erwerbsminderungs- und Hinterbliebenenrenten)	47	48
Anträge auf Kontenklärung usw.	6	5

Im Bereich „Soziales“ wird seitens der Gemeinde und durch die Unterstützung vieler Ehrenamtlicher ein großes Tätigkeitsfeld abgedeckt.

Einen Ansprechpartner zur Unterstützung bei Rentenangelegenheiten vor Ort zu haben, ist für die Bürgerinnen und Bürger im Gemeindebereich nach wie vor sehr wichtig und wird sehr gerne genutzt, was sich an den gleichbleibend hohen Antragszahlen widerspiegelt.

Neben Rentenangelegenheiten werden unsere Bürgerinnen und Bürger im gemeindlichen Bürgerbüro in Sozialhilfe- und Grundsicherungsangelegenheiten sowie Wohngeldanträgen und Anträgen im Schwerbehindertenrecht unterstützt.

2022 war der Bereich „Soziales“ auch sehr stark von den Auswirkungen des Ukraine-Krieges belastet. Die ankommenden Flüchtlinge mit ihren Anliegen waren gerade zu Beginn der Kriegshandlungen und der daraus resultierenden Flüchtlingsbewegung täglich im Rathaus, um Unterstützung in jeglicher Form zu erhalten, was sehr viel Zeit beanspruchte.



Nicht zuletzt durch die Unterstützung ehrenamtlicher Helfer und privater Wohnungsgeber konnte diese Zeit gut gemeistert werden.

In Zusammenarbeit mit der VHS konnte ein Integrationskurs begonnen werden, der seit Ende August viermal wöchentlich im Sitzungsraum abgehalten wird.

<b>Auch außerhalb der Gemeindeverwaltung werden unsere Gemeindebürgerinnen und -bürger von ehrenamtlichen Helfern unterstützt:</b>		
Seniorenbeauftragte	Elisabeth Ellmaier	Tel. 0 86 64 / 6 52
Jugend-, Kinder- und Familienbeauftragte	Andrea Roll	Tel. 0 86 64 / 10 39
Asyl- und Migrationsbeauftragter	Sebastian Heller	Tel. 0 86 64 / 98 86-69
Katholischer Frauenbund	Gabriele Pauli	Tel. 0 86 64 / 7 06
Mutter-Kind-Gruppen	Sieglinde Plischke	Tel. 0 86 64 / 13 17
VdK	Barbara Sailer	Tel. 086 64 / 92 95 31

<b>Außerdem gibt es überörtlich verschiedene Ansprechpartner und Organisationen, die den Bürgerinnen und Bürgern zur Verfügung stehen:</b>	
Landratsamt Traunstein, Soziales und Senioren	Tel. 08 61 / 58-2 29
Bürgerhilfsstelle des Landkreises	Tel. 08 61 / 58-2 35
Betreuungsstelle des Landkreises	Tel. 08 61 / 58-155
Betreuungsverein Traunstein e. V.	Tel. 08 61 / 9 09 53 050
Caritas-Zentrum Traunstein	Tel. 08 61 / 98 87 7-1 00
BRK Traunstein	Tel. 08 61 / 98 97 3-0
Malteser Hilfsdienst	Tel. 08 61 / 9 86 60-0
Lebenshilfe Traunreut	Tel. 0 86 69 / 8 61 34 - 0
AWO Traunreut	Tel. 0 86 69/ 35 616-0



<b>Die Gesundheitsfürsorge in der Gemeinde Chieming wird durch die ansässigen Ärzte, Zahnärzte und die Apotheke gewährleistet</b>	
Dr. Markus Thum Erlenweg 8, 83339 Chieming	Tel. 0 86 64 / 92 78 44
Filialpraxis Dr. Bech, Dr. Pritzl, Frau Praun, Dr. Wohlfahrt Laimgruber Straße 12, 83339 Chieming	Tel. 0 86 64 / 217
Hausarztpraxis Schladitz Stöttthamer Str. 11 a, 83339 Chieming	Tel. 0 86 64 / 1433
Zahnarztpraxis am Chiemsee Markstatt 2a, 83339 Chieming	Tel.: 0 8664 / 1016
Zahnarzt Florian Gartner Seitzstraße 1, 83339 Chieming	Tel. 0 8664 / 286
Chiemsee-Apotheke Hauptstraße 4, 83339 Chieming	Tel. 0 86 64 / 3 04



## Standesamt

---

Durch Rechtsverordnung des Landratsamtes Traunstein vom 17.11.2003 wurde der Standesamtsbezirk Nußdorf aufgelöst und in den Standesamtsbezirk Chieming eingegliedert. Dieser umfasst nun das Gebiet der Gemeinden Chieming und Nußdorf. Die Gemeinde Chieming nimmt die standesamtlichen Aufgaben für den Standesamtsbezirk wahr. Sitz des Standesamtes ist Chieming. Auf Grund einer mit der Gemeinde Nußdorf geschlossenen Vereinbarung finden nach wie vor Trauungen im Rathaus Nußdorf statt.

<b>Hausgeburten</b>	2021	2022
Bereich Chieming	1	0
Bereich Nußdorf	0	0
Nachbeurkundung einer Geburt im Ausland	1	0
Vaterschaftsanerkennungen	4	7

<b>Eheschließungen</b>	2021	2022
insgesamt	35	48
davon in Chieming geschlossen	28	39
davon in Nußdorf geschlossen	7	9
Nachbeurkundung Eheschließung im Ausland	0	0
Ehefähigkeitszeugnisse	3	5

<b>Sterbefälle</b>	2021	2022
insgesamt	30	32
davon verstorben im Bereich Chieming	15	21
davon verstorben im Bereich Nußdorf	15	11

<b>Umwandlung von Lebenspartnerschaften</b>	2021	2022
Bereich Chieming	0	0
Bereich Nußdorf	0	0



<b>Kirchenaustritte</b>	2021	2022
insgesamt	89	118
davon vom Bereich Chieming	65	79
davon vom Bereich Nußdorf	24	39

<b>Besondere Beurkundungen</b>	2021	2022
Namensänderungen von Ehegatten	11	5
Namenserklärungen für Kinder	1	5
Neusortierung von Vornamen	0	0
Angleichungserklärung	0	0

## Bestattungen im Gemeindefriedhof

<b>Beerdigungen</b>	2021	2022
insgesamt	24	24
<b>davon Erdbestattungen in</b>		
- Einzelgräbern	0	1
- Familiengräbern	3	5
<b>davon Urnenbeisetzungen in</b>		
- Einzelgräbern	2	2
- Familiengräbern	6	5
- Erdurnengräbern	5	2
- Urnenwand	7	5
- anonymes Grab	1	4



## Gewerbeamt

---

### Gewerbe, Handel und Gaststätten

	2021	2022
Gewerbebeanmeldungen	64	52
Gewerbeabmeldungen	51	46
Gewerbeummeldungen	14	17
Angemeldete Gewerbe (Stand 31.12.)	614	616
Anträge auf Erteilung einer Reisegewerbekarte	1	0
Anträge auf Erteilung einer Gewerbezentralregisterauskunft	26	18
Anträge auf Erteilung eines Führungszeugnisses	263	245
Anträge auf Erteilung einer Gaststättenerlaubnis	-	2

## Amt für Öffentliche Sicherheit und Ordnung

---

	2021	2022
Anträge auf Gestattung nach § 12 Gaststättengesetz insbesondere für Veranstaltungen mit Bewirtung	6	22
Anzeigen von Veranstaltungen (außerhalb von Gestattungen)	4 davon 2 mit Anordnung	17 davon 2 mit Anordnung
Marktfestsetzungen	2	4

Die Veranstaltungen und Gestattungen stiegen erfreulicherweise nach den Einschränkungen aufgrund der Corona-Pandemie wieder deutlich an. Die Zahlen der Zeit vor der Pandemie wurden zwar noch nicht wieder erreicht, trotzdem haben sich die Hoffnungen erfüllt, so dass im Jahr 2022 wieder mehr Veranstaltungen durchgeführt werden konnten und wieder mehr Geselligkeit möglich war.



### Veranstaltungsende für Veranstaltungen im Gemeindegebiet

Durch den Gemeinderat wurde 2016 eine einheitliche Regelung zum Veranstaltungsende getroffen:

Dabei wurde folgendes festgesetzt:

Veranstaltungsende

bei einzelnen Veranstaltungstagen:

- spätestens 2.00 Uhr des Folgetages

bei Wochenendveranstaltungen:

- für einen Veranstaltungstag spätestens 2.00 Uhr des Folgetages
- den darauffolgenden Tag spätestens 1.00 Uhr des Folgetages

Veranstaltungen, die länger als ein Wochenende andauern:

- für einen Veranstaltungstag spätestens 2.00 Uhr des Folgetages
- für einen weiteren Veranstaltungstag spätestens 1.00 Uhr des Folgetages
- für alle anderen Veranstaltungstage spätestens 24.00 Uhr

Diese Regelungen sind bei der Planung und auch der Durchführung einer Veranstaltung zu beachten, Ausnahmen werden nicht genehmigt.



## Gemeinschaftsunterkunft „Am Winkelzaun“

---

Seit September 2016 wird nun die Gemeinschaftsunterkunft „Am Winkelzaun“ betrieben. Zum 31.12.2022 waren dort insgesamt 72 Personen (30 weiblich, 42 männlich) gemeldet. Es handelt sich ausschließlich um Familien mit Kindern, was sich auch in der Altersstruktur der Bewohner deutlich ablesen lässt. Von den 72 Bewohnern handelt es sich bei 31 Personen um sog. „Fehlbeleger“. Das sind Personen mit einem positiv abgeschlossenen Asylverfahren, die noch keine Wohnung gefunden haben.

	2021	2022
Kinder von 0 – 6 Jahren	18	19
Kinder von 7 bis 13 Jahren	14	9
Jugendliche von 14 bis 18 Jahren	10	8
Personen über 18 Jahre	37	36

In den insgesamt 16 Haushalten leben Personen aus folgenden Staaten:

Afghanistan (35), Eritrea (4), Irak (7), Jemen (3) Nigeria (17), Tansania (1) und der Türkei (5).

Es sind alle Wohnungen belegt.

Um die Belange der Bewohner kümmert sich zweimal in der Woche eine Mitarbeiterin der Flüchtlings- und Integrationsberatung des Diakonischen Werkes Traunstein.

Für die Bewohner der Gemeinschaftsunterkunft wurde seitens der Gemeinde Chieming eine Haftpflichtversicherung abgeschlossen, so dass Schäden, die verursacht werden, im Rahmen des Versicherungsschutzes abgedeckt sind.



## Hundehaltung

---

	2021	<b>2022</b>
Hundebestand (zum 31.12.)	272	276
Kampfhunde	Keine  Ein Rottweiler (mit Negativzeugnis)	Keine  Ein Rottweiler (mit Negativzeugnis)

### Spenderboxen für Hundekot-Tüten

Derzeit sind 24 Spenderboxen für Tüten zur Entsorgung von Hundekot im Gemeindegebiet aufgestellt.

Für 2023 sind die Erneuerung von Spenderboxen und ggf. Neuaufstellungen geplant.

An folgenden Standorten sind aktuell Spenderboxen aufgestellt:

#### Chieming:

- Am Winkelzaun (Friedhof)
- Eglseer Straße, Ortsende
- Frauenbachbrücke bei der Graf-Chiemo-Straße
- Grabenstätter Straße, Nähe Minigolfplatz
- Grabenstätter Straße Nähe Thielehafen



- Kreuzung Quellenweg/Max-Kurz-Straße / Mühlenweg / Richtung Ebnet
- Kreuzungsbereich Pfaffinger Straße / Theresienstraße
- Mitterweg, Kreuzung Richtung Egerer bzw. Stöttham
- Oberhochstätter Straße, Ortsende
- Schloßplatz / Parkplätze am Dampfersteg beim alten Pfarrhof
- Strandweg, Kiosk „Wegmacher“
- Strandweg, Nähe „Mutter-Kind-Klinik“

### Egerer

- Kreuzung Goriweg – Wasserlohstraße
- Weitfeldstraße, Ortsende Richtung Stöttham

### Schützing

- Uferrundweg

### Arlaching

- Uferrundweg „Ferienresidenz“ an der Abfahrtsrampe
- Uferrundweg, Unterführung am Badeplatz zur Kupferschmiede

### Stöttham

- Isinger Straße Abzweigung Feldweg Richtung Schule
- Uferrundweg Aussichtspunkt Nähe Seehäusl
- Uferrundweg Pumpstation Campingplatz Seehäusl

### Hart

- Fehlinger Straße, Ortsende
- Kellerstraße, Pumpstation
- Manholdinginger Straße, Ortsende
- 

### Manholding

- Ortsende Richtung Hart



## Wahlamt

---

Im Jahr 2022 fanden keine Wahlen statt.

Am 13.12.2022 hat die Bayer. Staatsregierung beschlossen, die nächsten Landtags- und Bezirkswahlen am Sonntag, den 08.10.2023, durchzuführen.

## Kämmerei, Steuer-, Finanz- und Vermögensverwaltung

---

<b>Haushaltsvolumen 2022</b>		<b>2021 €</b> <b>E + A</b> <b>Rechnungsergebnis</b>
Verwaltungshaushalt	<b>12.786.250</b>	<b>12.584.866,83</b>
Vermögenshaushalt	<b>7.235.300</b>	<b>6.904.457,74</b>



## Einnahmen

<b>Wichtige, regelmäßig wiederkehrende Einnahmen</b>			
<b>Bezeichnung</b>	<b>Ergebnis 2021</b>	<b>Ansatz 2022</b>	<b>Ergebnis 2022</b>
Grundsteuer A (Landwirte)	51.773	<b>51.000</b>	51.788
Grundsteuer B (sonstige Grundstücke)	630.046	<b>638.900</b>	638.057
Gewerbesteuer	2.533.514	<b>3.300.000</b>	3.631.532
Einkommensteuerbeteiligung	3.546.344	<b>3.602.700</b>	3.629.003
Beteiligung an Umsatzsteuer	378.186	<b>320.000</b>	342.496
Hundesteuer	14.440	<b>13.000</b>	15.875
Zweitwohnungssteuer	484.890	<b>475.400</b>	476.406
Schlüsselzuweisung	244.488	<b>0</b>	0
Allg. Finanzzuweisung	91.658	<b>92.700</b>	92.579
Anteil Grunderwerbsteuer	91.590	<b>100.000</b>	113.030
Einkommensteuerersatz	241.768	<b>280.600</b>	300.521
Zuweisung Gewerbesteuerausfälle	206.691	<b>0</b>	<b>-115.123</b>
Bußgelder Verkehrsüberwachung	40.890	<b>50.000</b>	57.543
Straßenunterhaltungspauschale	124.600	<b>124.600</b>	124.600
Parkgebühren	136.909	<b>140.000</b>	170.989
Kanalbenutzungsgebühren	674.118	<b>660.000</b>	662.703
Wassergebühren	236.285	<b>260.000</b>	262.670
Grab- und Beerdigungsgebühren	19.904	<b>22.000</b>	25.164
Fremdenverkehrsbeitrag	155.203	<b>230.000</b>	242.501
Kurbeitrag	114.481	<b>110.000</b>	128.231



Konzessionsabgabe der Stromversorger	172.171	<b>105.000</b>	106.578
Mieten und Pachten	137.023	<b>127.050</b>	102.816
Kindergartenbeiträge	86.938	<b>85.000</b>	107.189
Personalkostenzuschuss für Kindergärten (z.T. weitergeleitet)	605.280	<b>545.000</b>	775.060

<b>Wichtige, regelmäßig wiederkehrende Ausgaben</b>			
<b>Bezeichnung</b>	<b>Ergebnis 2021</b>	<b>Ansatz 2022</b>	<b>Ergebnis 2022</b>
Personalausgaben	2.323.918	<b>2.520.900</b>	2.374.627
Umlage an den Schulverband:			
Verwaltungsumlage (lfd. Kosten)	603.089	<b>605.900</b>	605.900
Davon Schulverbund Traunstein	19.5620		37.555
Investitionsumlage			
Aufwendungen für Musikschule	46.010	<b>50.000</b>	28.218
Lfd. Kosten gdl. KiGa mit Personal	765.202	<b>861.000</b>	843.195
Personalkostenzuschuss andere Kindergärten (Weiterleitung)	521.800	<b>500.000</b>	707.911
Defizitübernahme kath. Kindergarten	0	<b>17.000</b>	16.909
Verkehrskontrolle (Personal, EDV)	34.585	<b>40.000</b>	35.386



Betriebskostenumlage Abwasser- u. Umweltverband Chiemsee ges.	326.897	<b>346.700</b>	346.382
Davon: Mückenbekämpfung	0	<b>15.000</b>	0
Kanalunterhalt/-sanierung	25.756	<b>250.000</b>	206.386
Innere u. äußere Werbung Tourismus (auch Strandreinigung)	57.518	<b>95.000</b>	108.602
Beiträge an Tourismusverbände	37.132	<b>31.600</b>	31.505
Gewerbesteuerumlage	299.262	<b>297.000</b>	414.152
Kreisumlage	2.855.871	<b>3.395.200</b>	3.377.492
Zinsen laufendes Konto	15.013	<b>15.000</b>	11.261
Schuldendienst – Zinsen	18.144	<b>15.100</b>	15.054
Schuldendienst Ordentliche Tilgung	208.392	<b>211.500</b>	211.482
Außerordentliche Tilgung	0	<b>0</b>	0
Zuführung zum Vermögenshaushalt	3.009.955	<b>1.072.700</b>	Feststellung nach Jahresrechn ung

<b>Bedeutende Investitionen, Investitionsfördermaßnahmen 2022</b>		
<b>Bezeichnung</b>	<b>Ausgaben 2022</b>	<b>Anmerkungen</b>
Grunderwerb Bauparzellen Baugebiet Egerer inkl. Nebenkosten	<b>2.037.850,52</b>	
Erschließung Baugebiet Egerer	<b>403.139,84</b>	



Erschließung Weißkreuzäcker	<b>57.643,93</b>	Einnahmen aus Kostenvereinbarungen 51.485,88
Erweiterung Baugebiet Norikerweg	<b>29.692,26</b>	
Planungskosten Kreisverkehr mit Busumkehre Schule inkl. Grunderwerb	<b>51.688,59</b>	
Planungskosten Theresienstraße inkl. Grunderwerb	<b>73.334,25</b>	
Straßenbau und Planungsleistungen Anton-Haas-Str. u. Innerlohener Berg	<b>165.644,41</b>	Restkosten in 2023
Ausschreibungen Dachgeschossausbau Rathaus	<b>29.588,95</b>	Baubeginn Januar 2023
Ausschreibungs- u. Planungskosten für Urnenwände u. Baumgräber Friedhof	<b>19.590,12</b>	Baubeginn 2023
Tiefbaumaßnahmen Wasserversorgung	<b>204.080,64</b>	Restkosten in 2023
Tiefbaumaßnahmen Abwasserbeseitigung	<b>340.404,19</b>	
Kauf von 2 Obdachlosencontainern	<b>23.495,24</b>	
Mietkauf Holder für Bauhof	<b>92.879,29</b>	
Grunderwerb in Hart, nahe Kellerstraße	<b>209.022,40</b>	
Erwerb EDV (VM Ware Server, Notebooks, Software)	<b>26.741,48</b>	
Investitionsumlage AZV Chiemsee	<b>171.680,00</b>	
Breitbandausbau	<b>636.981,98</b>	Zuweisung 501.837,00
Umrüstung Straßenbeleuchtung auf LED	<b>253.376,48</b>	
Lüftungsanlage KiTa Kunterbunt	<b>109.129,90</b>	Fertigstellung 2023
Baumaßnahme Bootshaus	<b>26.286,69</b>	Fertigstellung 2023



<b>Schulden</b>			
<i>Bezeichnung</i>	Stand 31.12.2021	Tilgung 2022-) Aufnahme 2022+)	Stand 31.12.2022
Rentierliche Schulden (erzeugt Gegenfinanz.)	<b>77.726,94</b>	<b>-21.377,00</b> <b>+ 0,00</b>	<b>56.349,94</b>
Unrentierliche Schulden (reiner Haushaltsausgl.)	<b>982.804,83</b>	<b>-190.105,47</b> <b>+ 0,00</b>	<b>792.699,36</b>
Anteil am Schulverband 92,22 % (Vorjahr 86,67%) unrentierliche Schulden	<b>2.027.984,59</b>	<b>-115.077,60</b> <b>+ 3.923.038,80</b>	<b>5.835.945,78</b>

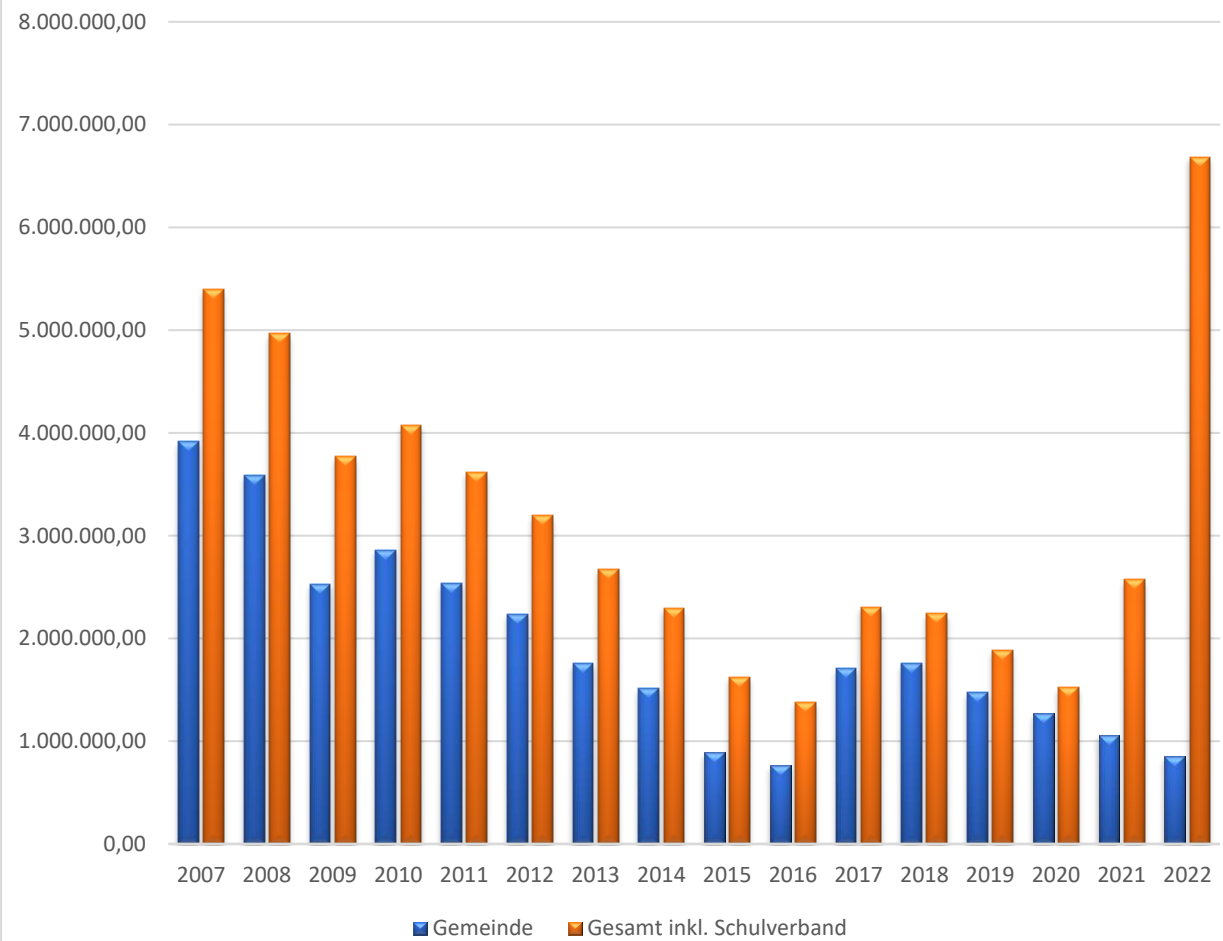
<b>Gesamtschulden mit Anteil Schulverband 92,22 %</b>	<b>6.684.995,08</b>
---	---------------------

Der Schuldenanteil des Schulverbands orientiert sich dabei immer an dem jeweiligen Belegungsanteil der Chieminger Schüler im Verhältnis zur Gesamtzahl der Schüler.

Die **Pro-Kopf-Gesamtverschuldung** betrug demnach berechnet zum Jahresende nach dem letzten amtlichen Einwohnerstand (30.06.2022, 5.043 Einwohner) **1.325,60 €**.



## Entwicklung 2022 - Vorschau 2023



Die Finanzlage der Gemeinde Chieming war im Jahr 2022 äußerst stabil, sodass nach Erlass einer Nachtragshaushaltssatzung Ausschreibungen für Investitionen für das kommende Jahr veranlasst werden konnten.

Seitens der allgemeinen Finanzwirtschaft konnten im Bereich der Gewerbesteuer deutliche Mehreinnahmen in Höhe von ca. 1,1 Mio. im Vergleich zum Vorjahr erzielt werden.

Eine der wichtigsten Einnahmequellen, der Gemeindeanteil an der Einkommensteuer, stieg auf rund 3,6 Mio. Euro an. Aufgrund der positiven wirtschaftlichen Lage konnten dagegen keine Schlüsselzuweisungen vom Land vereinnahmt werden. Des Weiteren konnten im Haushalt 2022 noch 342.496 Euro aus dem Gemeindeanteil an der Umsatzsteuer verbucht werden.

Der Bereich Zweitwohnungssteuer bleibt vergleichsweise stabil zum Vorjahr und schließt mit einer Summe in Höhe von 476.059 Euro ab.

Auf der Ausgabenseite wurde 2022 der Grunderwerb für die Bauparzellen für das Baugebiet in Egerer vollzogen. Die Veräußerung der Grundstücke erfolgt schrittweise im Zeitraum der nächsten Jahre.

Die Umstellung der Straßenbeleuchtung auf LED konnte ebenso abgeschlossen werden, sodass mit deutlichen Einsparungen der Energiekosten in diesem Bereich zu rechnen ist.

Der Kassenstand zum 31.12.2022 weist ein Guthaben in Höhe von rund 4,08 Mio. Euro auf. Die Höhe der Summe resultiert weitgehend aus den eingangs erwähnten Mehreinnahmen, sowie noch nicht abgeschlossener Investitionsmaßnahmen.

Im Haushaltsjahr 2023 werden in erster Linie begonnene Investitionsmaßnahmen wie der Ausbau des Dachgeschosses im Rathaus, der Neubau der WC-Anlage am Chiemseering und ausständige Erneuerungsbauprojekte im Bereich der Gemeindestraßen fertiggestellt.

Wie Anfangs erwähnt, wurden bereits Ausschreibungen für das Jahr 2023 im Bereich Straßenbau veranlasst. Hierbei handelt es sich um den Ausbau der Theresienstraße, sowie den Bau eines Kreisverkehrs mit Busumkehr an der Grund- und Mittelschule Chieming. Außerdem ist die Erweiterung der Urnensektion des gemeindlichen Friedhofs Bestandteil des Haushalts 2023.



## Die Gemeindekasse

---

Geldbewegungen (Buchungen)		
Haushalt	2021	2022
Gemeinde Chieming	47.097	47.100
Schulverb. Chieming	1.870	2.361
ZV Harter Gruppe	13.686	13.766

Davon sind ca. 95 % Buchungen, die über die Banken abgewickelt werden, sei es als Zahlung oder Lastschrift, seit Mitte des Jahres 2004 über Elektronik-Banking („Internet-Banking“). Der Rest sind Ansatzaktivierungen (Haushalt) und interne Buchungen.

**Im Jahr 2022 wurden ca. 305 Mahnverfahren eingeleitet. Darauf konnten 80 % der Rückstände vereinnahmt werden. Die restlichen 20 % konnten fast vollständig durch Kontenpfändungen und Beitreibung durch Gerichtsvollzieher verbucht werden.**

Zum Jahresende 2022 ergab sich ein positiver Kassenrest in Höhe von 77.321,62 EUR. Dieser ist begründet durch einzelne, höhere Zahlungen von Kunden, welche erst in 2023 fällig gewesen wären, aber bereits 2022 bezahlt wurden. Die somit eigentlichen positiven Kassenreste betragen 107.545,57 EUR und setzen sich vor allem aus Gewerbesteuer, Fremdenverkehrsbeitrag gewerblich, Grundsteuer A und B, Zweitwohnungssteuer, Erschließungsbeiträgen, Herstellungsbeiträgen, Kindergartenbeiträgen, Wasser- und Kanalbeiträge und sonstigen Abgaben zusammen.

Im Vergleich zum Vorjahr ist eine Reduzierung in Höhe von ca. 6.324,00 Euro zu verzeichnen, was positiv zu begrüßen ist. Es wird die Eintreibung der noch verbleibenden Rückstände weiterhin verfolgt, was sich allerdings zwischenzeitlich oftmals als immer schwieriger und langwieriger erweist.

Die Zahlungsmoral hat sich gegenüber dem Vorjahr verändert. Es ist ein Trend ins Negative zu beobachten.



Oftmals werden Bürger erst tätig, wenn bereits Vollstreckungsmaßnahmen eingeleitet worden sind bzw. der Vollstreckungsauftrag kurz vor der Weiterleitung an den Gerichtsvollzieher oder andere Stellen steht. Hierzu ist zu bemerken, dass die Gemeinde es sehr oft zuvor immer im Guten versucht ehe die Zwangsvollstreckung eingeleitet wird.

Gerade in der derzeitigen Wirtschaftslage (Ukrainekrieg, Energiekrise, Corona) ist es immer anzuraten, bei Zahlungsschwierigkeiten frühzeitig mit der Gemeinde bzgl. Lösungen in Kontakt zu treten um eben kostspielige Vollstreckungsmaßnahmen und den damit verbundenen Ärger zu vermeiden.

<b>Kassenbestände Gemeinde Chieming am 31.12.2022</b>	
Barkasse laufendes Konto Kreissparkasse Traunstein Geldmarktkonto Kreissparkasse Traunstein Konto Verkehrsüberwachung, Kreissparkasse Traunstein laufendes Konto Volksbank Raiffeisenbank Obb. Südost eG	Guthaben: 4.086.732,02 €

<b>Kassenbestände Schulverband Chieming am 31.12.2022</b>	
Barkasse laufendes Konto Kreissparkasse Traunstein laufendes Konto Volksbank Raiffeisenbank Obb. Südost eG	Guthaben: 2.480.472,15 €

<b>Kassenbestände ZV Harter Gruppe am 31.12.2022</b>	
Barkasse laufendes Konto Kreissparkasse Traunstein laufendes Konto Volksbank Raiffeisenbank Obb. Südost eG	Guthaben: 287.111,00 €

### **Steueramt**

## ***1. Steuern***

Der Steuerhoheit der Gemeinde unterliegen die Grundsteuern A (land- und forstwirtschaftliche Grundstücke) und B (sonstige Grundstücke), die Gewerbesteuer, die Hundesteuer sowie die Zweitwohnungssteuer.



### Grundsteuer A und B

Während sich das Aufkommen der Grundsteuer A kaum verändert, erhöht sich das der Grundsteuer B z.B. aufgrund von Bebauung um jährlich ca. 1-2 %. In Chieming wurden im Jahr 2022 insgesamt 2.701 Grundsteuerbescheide erlassen. Der Hebesatz liegt bei 330 vom Hundert. Dieser Hebesatz wurde seit 1983 nicht verändert.

Das Bundesverfassungsgericht hat die bisherigen Berechnungsgrundlagen, die Einheitswerte, als verfassungswidrig eingestuft. Bis 2024 berechnet sich die Grundsteuer noch nach den alten Einheitswerten. Ab dem Jahr 2025 erfolgt die Berechnung nach den neuen Berechnungsgrundlagen.

Die Abgabe-Frist für die Grundsteuererklärung wurde in Bayern bis zum 30.04.2023 verlängert. Das Finanzamt Traunstein berechnet anhand der abgegebenen Steuererklärungen den Grundsteuermessbetrag für jedes Grundstück. Der Grundsteuermessbetrag wird mit dem Hebesatz der Gemeinde multipliziert. Das Ergebnis ist die jährliche Grundsteuer.

### Gewerbsteuer

Das Gesamtaufkommen der Gewerbesteuer betrug im Jahr 2022 ca. 3,6 Mio. €.

### Hundesteuer

Die Einnahmen aus der Hundesteuer lagen im Jahr 2022 bei knapp 16.000 €. In Chieming waren 276 Hunde angemeldet.

### Zweitwohnungssteuer

Die Gemeinde erhebt seit 2005 eine Zweitwohnungssteuer. Steuerschuldner ist, wer im Gemeindegebiet eine Zweitwohnung innehat. Die Entwicklung in den letzten 3 Jahren sieht folgendermaßen aus:

Jahr	Anzahl Wohnungen	der	Einnahmen
2020	330		369.000 €
2021	304		484.000 €
2022	294		476.000 €



## *2. Verbrauchsgebühren*

Die Gesamteinnahmen bei der Wasserversorgung betragen im Jahr 2022 rund 262.000 € und bei der Abwasserentsorgung rund 662.000 €. Mitte November wurden 1.027 Zählerablesekarten für das Wasserversorgungsgebiet der Gemeinde versandt. Jedes Jahr im Dezember werden die von der Gemeinde abgefragten sowie auch die 2.019 Zählerstände des Zweckverbandes zur Wasserversorgung der Harter Gruppe erfasst.

Jährlich bemerken einige Wasserabnehmer erst bei der Ablesung der Zählerstände, dass ihr Wasserverbrauch gegenüber den Vorjahren (teils massiv) erhöht ist. Wir bitten die Hauseigentümer bereits während des Jahres mehrmals den Wasserverbrauch zu

überprüfen. Oftmals sind defekte Ventile an Heizungen, Wasserenthärtungsanlagen oder defekte Toilettenspülungen die Ursache von hohem Wasserverlust.

Im Versorgungsgebiet der Gemeinde Chieming betrug der Preis pro m<sup>3</sup> Frischwasser 1,29 € zuzüglich 7 % MWSt, also 1,38 € brutto. Die jährliche Grundgebühr betrug für die meisten Haushalte 66,-- € netto, also 70,62 € brutto.

Im Versorgungsgebiet des Zweckverbandes zur Wasserversorgung der Harter Gruppe betrug der Preis pro m<sup>3</sup> Frischwasser 1,20 € zuzüglich 7 % MWSt, also 1,28 € brutto. Die jährliche Grundgebühr betrug für die meisten Haushalte 72,-- € netto, also 77,04 € brutto.

Der Preis pro m<sup>3</sup> Abwasser lag für alle Gebäude im Gemeindegebiet bei 2,16 €.

## *3. Beiträge*

Die Gemeinde erhebt Herstellungsbeiträge für die Wasserversorgung und die Abwasserbeseitigung, Fremdenverkehrs- und Kurbeitrag.

### Herstellungsbeiträge

Während der laufende Unterhalt der Wasserversorgung und der Abwasserbeseitigung gebührenfinanziert ist, werden für die Grundinvestitionen (z.B. Wasserwerk, Pumpstationen, Technik, Baugebietsneuerschließung) Herstellungsbeiträge erhoben, die bei Neu-, Aus- oder Anbauten fällig werden.



Im Jahr 2022 wurden so rund 57.000 € für den Wasser- und 136.000 € für den Abwasserbereich eingenommen.

## Fremdenverkehrsbeitrag

---

Von allen selbständig tätigen natürlichen Personen und juristischen Personen, denen durch den Fremdenverkehr im Gemeindegebiet unmittelbare oder mittelbare Vorteile erwachsen, erhebt die Gemeinde einen Fremdenverkehrsbeitrag. Ein unmittelbarer Vorteil ist hierbei z.B. die Vermietung von Zimmern oder Wohnungen an Feriengäste. Einen mittelbaren Vorteil haben z.B. Geschäfte, die an Ortsfremde Waren verkaufen oder Dienstleistungen erbringen. Die Einnahmen im Jahr 2022 lagen hier bei ca. 242.000 €.

## Kurbeitrag

---

Der Kurbeitrag wird von Personen erhoben, die sich zu Kur- oder Erholungszwecken in der Gemeinde aufhalten – dies sind z.B. Feriengäste, Zweitwohnungsinhaber oder auch Dauercamper. Das Aufkommen beim Kurbeitrag betrug im Jahr 2022 rund 128.000 €.



## Vom EDV-Betreuer

---

### Telekommunikation und Datenverarbeitung

Alexander Weiß, dem Leiter der Bauverwaltung und Peter Rexauer, dem Leiter der Finanzverwaltung, obliegt die Betreuung des gesamten Telekommunikations- und EDV-Netzes des Rathauses, der Tourist-Information, der Kindertagesstätte Chieming Kunterbunt, sowie des Bauhofes.

#### Maßnahmen 2022

Ersatzbeschaffung VM-Ware-Server und Eingangsmonitor im Rathaus

#### Informationssicherheit – Alle Mitarbeiter der Gemeinde Chieming nehmen erfolgreich an neuem Cybersicherheitstraining teil

In den letzten Jahren haben sich Cyberangriffe von einer lästigen Randerscheinung zur mächtigsten Bedrohung für unsere Behörden und die deutsche Wirtschaft gewandelt. Die Ukraine-Krise und die zunehmende Professionalisierung der Täterseite haben die Bedrohungslage in Deutschland weiter verstärkt.



In den meisten Fällen handelt es sich bei den Angriffen um Verschlüsselungstrojaner mit Lösegeldforderung. Strafverfolger konnten gegen den Beutezug der Erpresser bislang wenig ausrichten. Neu hinzu kommt, dass Kriminelle die Daten vor der Verschlüsselung ausschleusen, um die Opfer dann zusätzlich mit deren Veröffentlichung zu erpressen. Häufig legt eine Verschlüsselung von Daten die betroffenen Behörden komplett lahm.

Wir Menschen sind neben der Technik der wichtigste Faktor der Cybersicherheit und somit auch die beste Firewall. Ein wesentlicher Baustein zur Reduzierung des Risikos ist deshalb die Fortbildung.



Alle Mitarbeiter der Gemeinde Chieming haben erneut an einer Fortbildung zum Thema Cybersicherheit teilgenommen und die anschließende Prüfung erfolgreich bestanden.

Das neue Training beinhaltete von „Ransomware“ über „Social Engineering“ bis zum richtigen Verhalten im Notfall alle aktuellen Themen der Cybersicherheit.

Für diese besondere Leistung überreichte der Informationssicherheitsbeauftragte im Landkreis Traunstein, Claus Hofmann, der Gemeinde Chieming ein Zertifikat als Auszeichnung.

Cybersicherheit ist in der Gemeinde Chieming mittlerweile zum Standard geworden. Dinge, die anfänglich ungewohnt waren, sind gelebte Praxis. Die Daten der Bürgerinnen und Bürger werden bestmöglich geschützt.

## Breitbandförderung

Bayern will ein flächendeckendes Hochgeschwindigkeitsnetz schaffen und das modernste Breitband zum Standard machen. Bis zu 1,5 Milliarden Euro stellte der Freistaat im Rahmen der „Förderung des Aufbaus von Hochgeschwindigkeitsnetzen“ zur Verfügung. Ziel ist es, entscheidende Impulse für den bayernweiten Ausbau von Hochgeschwindigkeitsversorgungen mit einer Mindestbandbreite von 50 Mbit/s zu geben, um Bayern für das Digitale Zeitalter zu rüsten.

Mit den Beratungs- und Unterstützungsleistungen bei der kompletten Umsetzung des Breitbandausbaus nach der bayer. Breitbandrichtlinie (BbR) wurde die Firma TECOSTRA aus Stein an der Traun beauftragt.

### Förderverfahren (Höfebonus)

Zur Erreichung eines noch höheren Grades an Flächendeckung, insbesondere bei starker Zersiedelung, können einer Gemeinde verbesserte Förderkonditionen („Höfebonus“) gewährt werden. Der Kooperationsvertrag mit der Telekom Deutschland GmbH wurde am 18.10./05.11.2018 abgeschlossen. Der Zuwendungsbescheid mit einer Förderung von 80 % und somit 631.160 € wurde der Gemeinde am 17.12.2018 zugestellt.



Erschließungsgebiet:

<b>Ortsteil</b>	<b>Straßenbezeichnung</b>	<b>Hausnummern</b>
Arlaching	Trostberger Straße	6 bis 11
Kainrading		2, 2a und 2b
Wimpersing		1 bis 9a
Holzmann		1
Ising	Thauernhausener Straße	1 bis 38
	Sänsbrett	1 bis 4
	An der Kapelle	1 bis 14
Hilleck		1 und 2
Kleeham		1 bis 7
Außerlohen		1 bis 4
Laimgrub		7, 7a, 8
Eglsee		6, 6a

Die Inbetriebnahme der neuen Glasfaseranschlüsse erfolgte bis Ende Oktober 2022. Zur Nutzung der höheren Bandbreiten ist ein Vertrag bei einem DSL-Provider abzuschließen.

### Homepage der Gemeinde

Die Seite [www.chieming.de](http://www.chieming.de) wurde 2021 neu erstellt und fasst den bisher gemeindlichen und touristischen Bereich auf einer Seite zusammen.

Im Bereich Bürgerservice & Politik ist insbesondere das Serviceangebot aus dem Rathaus zu finden. Anbei ein kurzer Überblick über die angebotenen Inhalte

- Rathaus Service Portal mit Online-Diensten z.B. Fundbüro, Meldebescheinigung, Auszug Gewerbezentralregister, etc.)
- Satzungen und Verordnungen der Gemeinde Chieming
- Richtlinien des Gemeinderates
- Formulare aus den verschiedenen Sachgebieten im Rathaus
- sämtliche Bauleitpläne (Flächennutzungs- und Bebauungsplan) der Gemeinde
- Einsicht der Unterlagen zu aktuellen Bauleitplanverfahren
- Sitzungskalender des Gemeinderates
- aktuelle Ausgabe der Chieminger Nachrichten; auch über die App „meinOrt“ verfügbar



## Behördengänge und Papier sparen

Über die App „meinOrt“ für Chieming erhalten Sie u.a. folgende Informationen:

- Mitteilungsblatt der Gemeinde Chieming
- Aktuelle Nachrichten und Bekanntmachungen aus dem Rathaus
- Alle Veranstaltungen
- Digitale Dienste aus dem Rathaus Service Portal



Nutzen Sie auch die Abfall-App des Landkreises Traunstein. Diese informiert über Tonnenleerung, Wertstoffhöfe und aktuelle Änderungen in der Abfallwirtschaft.

## Für jedermann freies und kostenloses Internet



- BayernWLAN im Rathaus
- BayernWLAN in der gemeindeeigenen Liegenschaft „Haus am See“, das auch den Schlossplatz und teils den Chiemseestrand abdeckt
- BayernWLAN im Haus des Gastes



## Jahresrückblick 2022

---

### Kita Kunterbunt

---

\*Zwei Jahre neue Kita-Leitung, es ist vieles passiert: unter anderem wurde die Zwergerlgruppe ins Leben gerufen. Diese wurde in der Tourist Info/Haus des Gastes (1. Stock) untergebracht, da in der Kita kein Platz ist. Die Nachfrage bei den Zwergerl und in der Krippe ist sehr hoch.

\* In der Krippe sind im Durchschnitt 30 Kinder auf 3 Gruppen verteilt, hier hatten wir ein Integrationskind und 2 Kinder nicht deutscher Herkunft.

\* Aktuell befinden sich 68 Kinder in der Einrichtung, 38 Kinder im Kindergarten davon 1 Integrationskind und 8 Kinder nicht deutscher Herkunft d. h. wir haben mehr als 5 verschiedene Nationalitäten im Haus vertreten.

Im Jahr 2022 standen verschiedene Höhepunkte an: Wir durften wieder groß feiern. So gab es das erste große Fest im Mai:

- Das Sommerfest wurde zum Familienfest zwischen Mutter- und Vatertag gelegt. Die Eltern haben ihr Mutter/Vatertags Geschenk überreicht bekommen und im Anschluss gab es für die Kinder im Garten verschiedene Spielstationen. Beim Buffet, welches der Elternbeirat organisierte, konnte man bei sehr heißen Temperaturen schlemmen.
- Im Juli wurden die Vorschulkinder in die Schule verabschiedet. Die Vorschulkinder besuchten den Märchenpark Ruhpolding und durften im Kindergarten übernachten. Außerdem war die Rettungs-Hunde-Staffel bei uns zu Besuch. Die Wasserwacht durften wir auch besuchen.
- Alle Kindergartenkinder machten sich mit dem Bus auf den Weg zum Bauernhof nach Kainrading zur Familie Parzinger. Die Feuerwehr wurde zu Fuß besucht, das ist ja gleich ums Eck.
- Der Eis-Andi kam zu uns in die Kita und alle Kinder und Erzieher/innen bekamen von unserem Bürgermeister ein Eis spendiert. Vielen Dank.
- Vor den Sommerferien besuchte uns noch der Chiemsee-Kasperl mit dem Stück „Geschenke für den König“ im Kindergarten. Vielen Dank an den Förderverein für die Finanzierung.
- Das neue Kindergartenjahr startete im September nach einer Pause von 3 Wochen. Viele neue Kinder kamen zu uns, die sich alle gut eingelebt haben.



- Ein besonderes Highlight war der Martinsumzug, der glücklicherweise mit Eltern, Großeltern und Geschwistern durchgeführt werden konnte. Gemeinsam mit dem Pfarrkindergarten trafen wir uns am Sportplatz zum Martinsspiel mit echtem Pferd. Jede Einrichtung zog mit ihren Laternen eigenständig zum Sportplatz.
- Der Nikolaus, konnte uns auch wieder besuchen. Er las aus seinem goldenen Buch vor und jedes Kind konnte sich ein Nikolaussackerl bei ihm abholen.
- Zu Weihnachten sangen wir in gemütlicher Atmosphäre beim Christkindlmarkt mit ein paar Kindern. Der Elternbeirat und Förderverein organisierten eine Tombola mit vielen Preisen. Die Weihnachtsfeier stand heuer am Nachmittag zusammen mit den Eltern auf dem Programm.
- 

## Generalsanierung der Grund- und Mittelschule Chieming

---

Zu Beginn des Schuljahres 2022/2023 konnte der Schulbetrieb im sanierten Ostflügel des Schulgebäudes aufgenommen werden. Im sanierten Gebäudeteil stehen neben modernen Klassenzimmern mit leistungsfähigen Lüftungsanlagen eine neue Schulküche im Obergeschoss und großzügige Räume für die offene Ganztageschule im Untergeschoss zur Verfügung. Neue WC-Anlagen stehen in allen Geschossen zur Verfügung. Klassenzimmer, Flure und Räume wurden nach einem konzeptionell entwickelten Farbkonzept gestaltet und bieten den Schülern ein angenehmes und anregendes Lernumfeld. An der Ostseite des Gebäudes entstand ein neues Treppenhaus mit einem Personenaufzug, der den barrierefreien Zugang zu den Geschossen ermöglicht und die Versorgung der offenen Ganztageschule mit Mittagessen erleichtert. Der Umzug aus den provisorischen Schulräumen aus der Containeranlage an der Nordseite der Schulturnhalle erfolgte in den großen Schulferien.



Zugleich mussten die provisorischen Räume vorbereitet werden für die Nutzung während des zweiten Bauabschnittes.



Einschließlich der Kosten für die provisorischen Räume in der Containeranlage wurden für die Baumaßnahme bisher insgesamt ca. 6,8 Mio. Euro vom Schulverband Chieming aufgebracht. Die Gesamtanierungskosten werden mit ca. 12. Mio. Euro veranschlagt. Die Baumaßnahme wird staatlich gefördert. Es werden Fördergelder von insgesamt ca. sechs Millionen Euro erwartet. Bisher sind staatliche Zuschüsse in Höhe von 2.345.500 € eingegangen. Aufgrund der energetischen Sanierung der Gebäudeteile wird die Maßnahme zudem mit ca. 600.000 € Tilgungszuschüssen gefördert.



Neues Ost-Treppenhaus mit Aufzugsanlage



Bis zu den Sommerferien soll die Sanierung des zweiten Bauabschnittes soweit fortgeschritten sein, dass die Schüler mit Beginn des Schuljahres 2023/2024 im sanierten zweiten Gebäudeteil unterrichtet werden können. Bis dato wurden bereits 48 Vergabeverfahren für die verschiedenen Baugewerke erfolgreich durchgeführt und Aufträge vergeben. Es fehlen nur noch wenige Auftragsvergaben und die Baubeteiligten sind trotz der pandemie- und krisenbedingten Schwierigkeiten während der Bauphase zuversichtlich, dass die provisorischen Schulräume im kommenden Schuljahr nicht mehr benötigt werden.

In der dritten und letzten Sanierungsphase werden die Sportanlagen und Freianlagen saniert. Folgende Maßnahmen sind u.a. enthalten:

- 100 m Laufbahn erhält einen neuen Kunststoffbelag
- Kugelstoßanlage wird erneuert
- Rückbau der maroden Stützbetonmauer und Erneuerung des Terrassenaufgangs an der Gebäudenordseite
- Pausenhof erhält eine neue Einfriedung mittels Doppelstabmattenzaun
- Erneuerung und Überarbeitung der asphaltierten Wege
- Hanggestaltung mit abgetreppten Einfassungen aus Rundholzstangen und Hackschnitzeln

Die Sanierung des Hartplatzes wird vorerst zurückgestellt, da sich die vorhandene Containeranlage für die provisorische Unterbringung des katholischen Kindergartens hervorragend anbietet.

## Katholischer Kindergarten beabsichtigt Ersatzneubau

---

Die Sanierung des katholischen Kindergartens wird seit längerer Zeit als dringend notwendig erachtet. Der bauliche Instandsetzungsbedarf für das Gebäude ist sehr hoch. Die Gemeinde hat in ihrer Bedarfsplanung außerdem einen Bedarf an zusätzlichen Krippenbetreuungsplätzen festgestellt. Eine Sanierung und Erweiterung des vorhandenen Gebäudes wird deshalb nicht wirtschaftlich sein, so dass ein Ersatzneubau an gleicher Stelle favorisiert ist. Das Betreuungsangebot soll von derzeit drei Kindergartengruppen um zwei Krippengruppen erweitert und der Pfarrkindergarten zur Kindertagesstätte weiterentwickelt werden.

Die Kirchenverwaltung hat signalisiert die ersten Planungsschritte zur Projektrealisierung in Auftrag zu geben.

Die Finanzierung der Baukosten setzt sich zusammen aus Kostenanteilen, die von der Kirche und der Gemeinde getragen werden, sowie einem staatlichen Förderzuschuss.

Der Beginn der Baumaßnahme ist erst nach Abschluss einer Finanzierungsvereinbarung zwischen Gemeinde und Kirche, sowie in Aussichtstellung einer staatlichen Förderung und Baufreigabe durch die Regierung von Oberbayern möglich.



**Januar**

Start unserer Spielegruppe im Haus des Gastes

**März/April**

Aufnahme der Flüchtlinge aus der Ukraine in einigen Ferienwohnungen in Chieming

**Juni**

Eröffnung der neuen Umkleidekabine und den Schwungliegen an der Liegewiese vor der Mutter-Kind-Klinik

**Juli**

Jugendideenwerkstatt durchgeführt

Im Juli bekamen die Jugendlichen der Gemeinde Chieming die Möglichkeit, Ihre Wünsche und Ideen für die Zukunft zu sammeln und zu teilen



## Jahresrückblick 2022

---

### September

Start des Deutsch-Kurses für die Flüchtlinge aus der Ukraine



### September

Bauabschnitt 1 der Grund- und Mittelschule fertiggestellt



### Herbst

Ausschreibungen für Straßensanierungen auf den Weg gebracht



### Sonstiges

- Verkehrsplanung für einen gemeindlichen ÖPNV geht in der Planung weiter voran
- Gemeinderatsbeschluss über die Anschaffung von Photovoltaikanlagen für die gemeindlichen Liegenschaften
- Erweiterungsbau Bootshaus Feuerwehr und Ertüchtigung Hafeneinfahrt begonnen

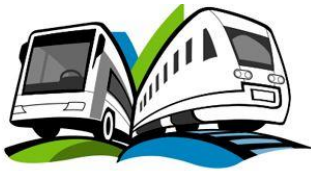


## Jahresvorschau 2023



Sanierung der Theresienstraße  
Herstellung der Straße nach Ebnet

Der Kreisverkehr an der Grund- und Mittelschule



Am Konzept für einen gemeindlichen ÖPNV wird weitergearbeitet

Erweiterung der Urnenwandanlage und Entstehung der  
Baumurnengräber



Das Dachgeschoss im Rathaus wird im Mai fertig

Fertigstellung des 2. Bauabschnittes an der Grund- und  
Mittelschule



Planung, Ausschreibung und Bestellung von  
Photovoltaikanlagen für gemeindliche Liegenschaften



## Dachgeschossausbau Rathaus

Das Dachgeschoss der Gemeinde Chieming wird zurzeit ausgebaut. Es entstehen vier Büroräume und ein Besprechungsraum. Es wurden u.a. Trockenbau-, Lüftungs-, Elektro-, Schreiner und Bodenbelagsarbeiten vergeben und für noch fehlende Büroausstattung.

Im Dachgeschoss wird künftig die Liegenschaftsverwaltung untergebracht, die derzeit sehr beengt provisorisch in der Bauverwaltung eingerichtet ist. Im Rathaus findet zweimal wöchentlich eine Flüchtlings- und Integrationsberatung durch die Diakonie Traunstein in einem Nebenraum statt. Künftig steht auch hierfür ein eigener Raum zur Verfügung.

## Baumaßnahme Friedhof Urnensektion und Baumgräber

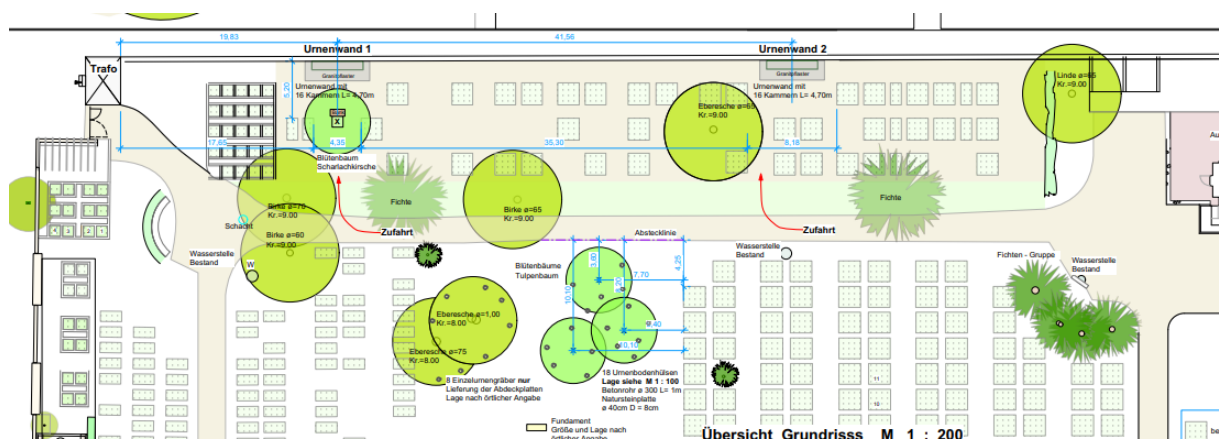
Die Erweiterung der Urnensektion war bereits im Jahr 2022 vorgesehen. Trotz beschränkt öffentlicher Ausschreibung und anschließend versuchter freihändiger Vergabe konnte für die Baumeisterarbeiten keine Firma gefunden werden die Kapazitäten frei gehabt hätte.

Die Arbeiten wurden Ende letzten Jahres erneut ausgeschrieben. Anfang 2023 konnten die Aufträge für Baumeister-, Steinmetz-, Spengler- und Garten- und Landschaftsbauarbeiten vergeben werden.

Die Baumaßnahmen umfassen die Errichtung, bzw. Neuanlage von:

- zwei Urnenwänden an der Innenseite der Friedhofsmauer mit je 16 Urnenkammern
- 18 Baumurnengräbern
- 4 Wasserstellen
- 2 Brunnentrögen

Des Weiteren werden die Oberflächen der Wege naturnah erneuert.



Die Baumaßnahmen sind geplant zwischen den Oster- und Pfingstferien, am 17.04.2023 beginnend bis zur Fertigstellung am 27.05.2023.



## Beteiligung am bayerischen Streuobstpakt

---

Die Gemeinde beteiligt sich am Bayerischen Streuobstpakt / „Streuobst für alle“.

Mit Bescheid vom 24.01.2023 wurde der Gemeinde eine Zuwendung über 4.500 € bewilligt. Die Mittel müssen für den Erwerb von Kern- und Steinobstbäumen oder beispielsweise Walnuss, Quitte, Maulbeere, Esskastanie und Wildobstarten, Vogelkirsche, Holz-Apfel, Wild-Birne, Eberesche, Speierling, Elsbeere zum Zweck der Pflanzung verwendet werden.

## Anbau Bootshaus Feuerwehr und Ertüchtigung Hafeneinfahrt

---

Im Sommer dieses Jahres soll das neue Feuerlöschboot für den Chiemsee in Dienst gestellt werden. Bereits im letzten Jahr begannen die Arbeiten für den Erweiterungsbau des Bootshauses. Hier haben die Aktiven der Freiwilligen Feuerwehr Chieming ehrenamtlich die Bauarbeiten durchgeführt. Die Gemeinde musste lediglich das Material stellen. Herzlichen Dank dafür an die ehrenamtlichen Helfer.

